

H. F. A.

H. G. P.

Ford-**Typen**

VON 1928 - 1942

FORD-WERKE A.G. · KÖLN-RHEIN

Herausgegeben von der Kundendienstabteilung der Ford-Werke Aktiengesellschaft, Köln-Niehl

I/0309

DIE FORDTYPEN

VON 1928 - 1942

mit einem Anhang

Ford-Beutefahrzeuge

Um die Unterscheidung der seit 1928 gebauten Ford-Fahrzeuge zu erleichtern, zeigen wir in den nachfolgenden Abbildungen die Vorderansicht dieser Fahrzeuge. Ferner sind noch einige wichtige Daten, wie Typbezeichnung, Motornummer und besonders augenfällige Merkmale, aufgeführt.

Allen Ford-Händlern sowie deren Werkstatt- und Lagerpersonal, denen die einzelnen Typenbezeichnungen noch nicht geläufig sind, ist damit die Möglichkeit gegeben, die einzelnen Wagen mit Sicherheit zu unterscheiden und bei Ersatzteilbestellungen Irrtümer zu vermeiden.

Für jedes Teil eines Kraftfahrzeuges (etwa 5000 Teile) ist eine Nummer festgelegt, die sogenannte Teilnummer. **Vor** dieser Nummer steht das Vorzeichen. **Hinter** der Teilnummer steht das Nachzeichen.

Wir wollen an dieser Stelle noch einmal auf das Ford-Nummern-System eingehen, wie es heute steht.

Die Benennungen A, AA, B, BB, 19, 20, 48, 50 usw. kamen für die Fahrzeuge der Produktion ab 1939 sowohl als Modell- wie als Ersatzteilbezeichnung in Fortfall. An ihre Stelle traten nachstehende Typenbezeichnungen:

G93A	=	PKW	—	1,2 Ltr.	Taurus 4-Zylinder
G81A	=	PKW	—	3,6 „	Spezial 8-Zylinder
G92A	=	PKW	—	2,2 „	Spezial 8-Zylinder
G987T	=	LKW	—	3,2 „	4-Zylinder
G917T	=	LKW	—	3,6 „	8-Zylinder
G997T	=	LKW	—	3,9 „	8-Zylinder
G087TG	=	LKW	—	3,2 „	4-Zylinder-Holzgasbetrieb
G017TG	=	LKW	—	3,6 „	8-Zylinder-Holzgasbetrieb
G097TG	=	LKW	—	3,9 „	8-Zylinder-Holzgasbetrieb
G188TD	=	LKW	—	3,2 „	4-Zylinder Baumuster „B 3000“
G198TS	=	LKW	—	3,9 „	8-Zylinder Baumuster „V 3000 S“
G198TST	=	LKW	—	3,9 „	8-Zylinder-Sonderausrüst.

G198TA	=	LKW	—	3,9 Ltr.	A-Bedingungen erfüllend
G198WA	=	LKW	—	3,9 „	A-Bedingungen erfüllend, Fahrerhaus über dem Motor
G0BA	=	PKW	—	1,5 „	Taurus 4-Zylinder (noch nicht in Serie gebaut)

Erläuterungen der Vorzeichen bei den verschiedenen Typen:

Der erste Buchstabe im Vorzeichen besagt das Herstellungsland: G = Deutschland, F = Frankreich usw. Steht am Anfang des Vorzeichens kein Buchstabe, so ist das Herstellungsland Amerika.

Die erste Zahl im Vorzeichen bezeichnet das Baujahr, und zwar ist jeweils von der Jahreszahl die letzte Ziffer genommen. 8 = 1938, 9 = 1939, 0 = 1940, 1 = 1941, 2 = 1942 usw.

Die zweite Zahl im Vorzeichen bezeichnet den Motor, und zwar:

Ziffer 1	=	90 PS	—	8 Zyl.	—	3,6 Ltr.
„ 2	=	60 „	—	8 „	—	2,2 „
„ 3	=	34 „	—	4 „	—	1,2 „
„ 4	=	21 „	—	4 „	—	1,0 „
„ 6	=	110 „	—	12 „	—	4,4 „
„ 7	=	30 „	—	4 „		
„ 8	=	50 „	—	4 „	—	3,2 „
„ 9	=	95 „	—	8 „	—	3,9 „

Eine Ausnahme bildet die Bezeichnung G0BA. Hier steht statt der zweiten Zahl ein Buchstabe, nämlich B = 4 Zyl. — 1,5 Ltr.

Zwei Ziffern im Vorzeichen bedeuten bei LKW stets das kurze Fahrgestell mit 131½" Radstand (3340 mm).

Drei Ziffern im Vorzeichen bezeichnen bei LKW stets das lange Fahrgestell, dabei ist

7	=	157" (3988 mm)
8	=	158" (4013 mm)
5	=	185" (4699 mm)
1	=	191" (4851 mm)

Der erste Schlußbuchstabe im Vorzeichen bezeichnet die Wagenart, z. B.:

- A = Personenwagen,
- B = Omnibus,
- C = Lieferwagen,
- N = Fordson-Traktor,
- T = Lastwagen,
- W = Lastwagen mit Fahrerhaus über dem Motor.

Der zweite und dritte Schlußbuchstabe haben nachstehende Bedeutung:

- A = Geländegängiger LKW mit Vierradantrieb, erfüllt A-Bedingungen,
- D = Nur für Inland bestimmt,
- G = Generatorgas-Fahrzeug,
- S = Geländefähiger LKW mit Zweiradantrieb. S-fähig, steuerbegünstigt,
- T = Sonderausrüstung.

Es heißt darum:

- TG = Lastwagen mit Generatorgas-Antrieb,
- TD = Lastwagen nur für Inland bestimmt,
- TDG = Lastwagen nur für Inland bestimmt, mit Generatorgas-Antrieb,
- TST = Lastwagen, S-fähig, Sonderausrüstung,
- WA = Lastwagen mit Fahrerhaus über dem Motor, erfüllt die A-Bedingungen.

Beispiel:

	G	1	9	8	T	S
Deutschl.	1941	3,9 l	Motor	158"	LKW	geländefähig

	G	0	1	7	T	G
Deutschl.	1940	3,6 l	Motor	157"	LKW	Generator-Antrieb

Bezeichnungen der Typen deutscher Herstellung

PKW

A	40 PS	3236 cm ³	1928/31
AF	28 "	2023 "	1928/31
B	50 "	3236 "	1932/33
BF	40 "	2023 "	1932/33
18	65 "	3560 "	1932/33
40/4	„Rheinland/4“ 50 PS	3236 "	1933/34
40/8	„Rheinland/8“ 75 "	3560 "	1933/34
48	V-8 — 90 PS	3560 "	1935/41
19	„Köln“ 21 PS	921 "	1932/33
20	„Eifel“ 34 PS	1157 "	1935/38
G93A	„Taunus“ 34 PS	1172 "	1939/41
G92A	V-8 — 60 PS	2228 "	1941

LKW

AA	40 PS	3236 cm ³	1928/31
BB	50 "	3236 "	1932/39
51	V-8 — 90 PS	3560 "	1936/39
G987T	„LKW/4“ — 50 PS	3285 "	1939/41
817T	„LKW/8 Wifo“ — 90 PS	3613 "	1938 USA.
G917T	„LKW/8“ — 90 PS	3613 "	1939/41
G997T	„LKW/8“ — 95 PS	3924 "	1941
G198TS	„V3000S“ — 95 PS	3924 "	1941/42
G188TD	„B3000“ — 50 PS	3285 "	1942

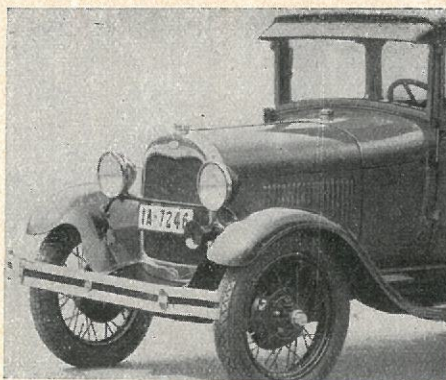
I. Personenwagen

a) Vierzylinder

1928—1929

Typ: A-PKW 40 PS; 3236 cm³ Hubraum
Typ: AF-PKW 28 PS; 2023 cm³ Hubraum
von Motor Nr.: 1370 — 2 750 600
Kühlermantel kurz, lichte Höhe innen 49 cm
Vorzeichen für Ersatzteile:
Typ A: A, B, AA, BB.
Typ AF: A, B, AA, BB, AF, BF.

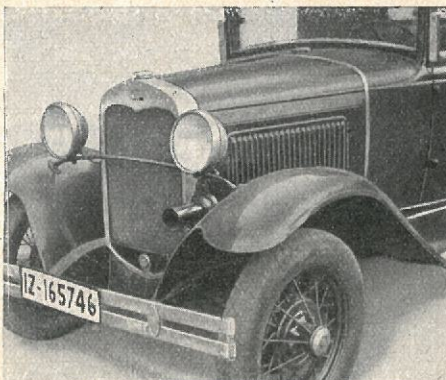
49 cm



1930—1931

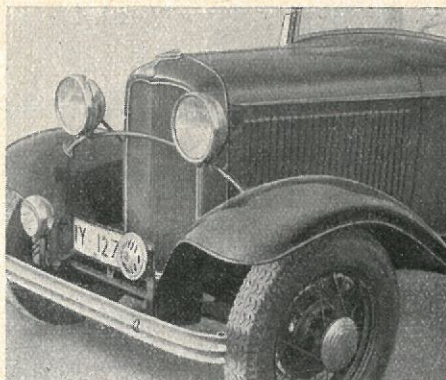
Typ: A-PKW 40 PS; 3236 cm³ Hubraum
Typ: AF-PKW 28 PS; 2023 cm³ Hubraum
von Motor Nr.: 2 750 601 — 4 860 000
Kühlermantel lang, lichte Höhe innen 54 cm
Vorzeichen für Ersatzteile:
Typ A: A, B, AA, BB.
Typ AF: A, B, AA, BB, AF, BF.

54 cm



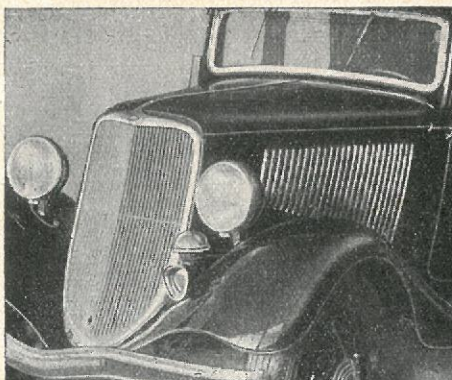
1932—1933

Typ: B-PKW 50 PS; 3236 cm³ Hubraum
Typ: BF-PKW 40 PS; 2023 cm³ Hubraum
von Motor Nr.- 5 023 663 — 5 221 560
Vorzeichen für Ersatzteile:
Typ B: B, BE, BF, BG, 40, BB.
Typ BF: B, BE, BF, BG, 40, BB.



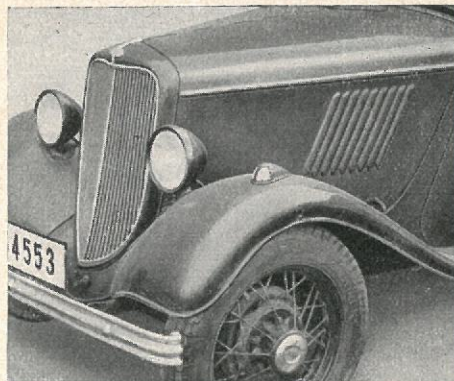
1933—1934 „Rheinland“

Typ: 40/4-PKW 50 PS; 3236 cm³ Hubraum
von Motor Nr.: 5 221 588 — 5 323 700
Kühlerattrappe verchromt, geschwungene Form
Vorzeichen für Ersatzteile:
B, BE, BF, BG, 40, 40G, 40F,
46, 46G, BB, BBG.



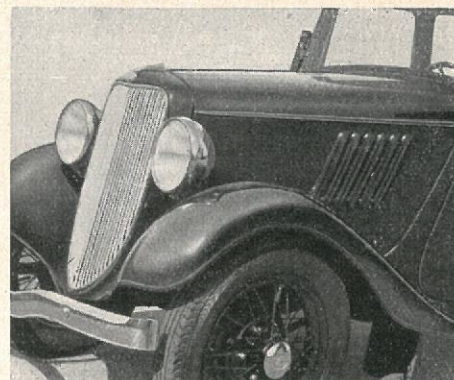
1932—1933 „Köln“

Typ: 19 Y-PKW 21 PS; 921 cm³ Hubraum
von Motor Nr.: 23 — 37 290
Kühleratruppe ohne Einführung für Andrehkurbel
Vorzeichen für Ersatzteile:
19, 19E, 19G, 19GK,
A, B, BE, BF, BG, BBF, 40G.



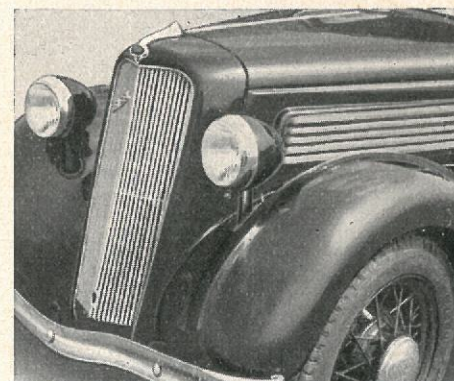
1934—1935 „Köln“

Typ: 19 Y-PKW 21 PS; 921 cm³ Hubraum
von Motor Nr.: 37 291 — 127 358
Kühleratruppe mit Einführung für Andrehkurbel
Vorzeichen für Ersatzteile:
19, 19E, 19G, 19GK,
A, B, BE, BF, BG, BBF, 40G.



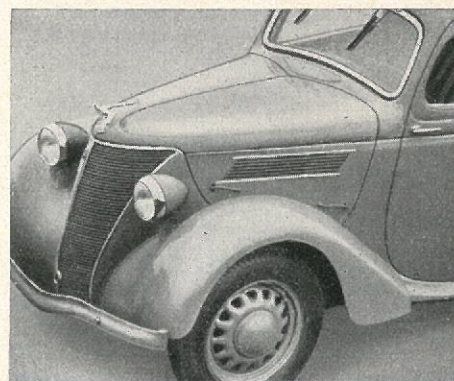
1935—1936 „Eifel“

Typ: 20 C-PKW 34 PS; 1157 cm³ Hubraum
von Motor Nr.: 11 526 — 80 289
Kühleratruppe flach, unten nach innen gebogen
Vorzeichen für Ersatzteile:
19, 19E, 19G, 20, 20E, 20G, 20GK,
B, BE, BG, BB, 40G, 48G.



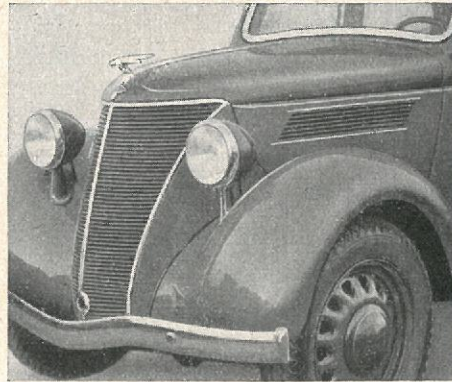
1936—1937 „Eifel“

Typ: 20 C-PKW 34 PS; 1157 cm³ Hubraum
von Motor Nr.: 80 290 — 109 738
Kühleratruppe gewölbt
Motorhaube mit angeschweißten Seitenteilen
und Haubengriffen
Vorzeichen für Ersatzteile:
19, 19E, 19G, 20, 20E, 20G, 20GK,
B, BE, BG, BB, 40G, 48G.



1937—1939 „Eifel“

Typ: 20 C-PKW 34 PS; 1157 cm³ Hubraum
von Motor Nr.: 109 739 — 216 800 u. ff.
Kühlerattrappe gewölbt
Motorhauben-Seitenteile feststehend am Fahrgestell
Vorzeichen für Ersatzteile:
19, 19E, 19G, 20, 20E, 20G, 20GK, 83A,
G83A, B, BE, BG, BB, 40G, 48G.



1939—1942 „Taunus“

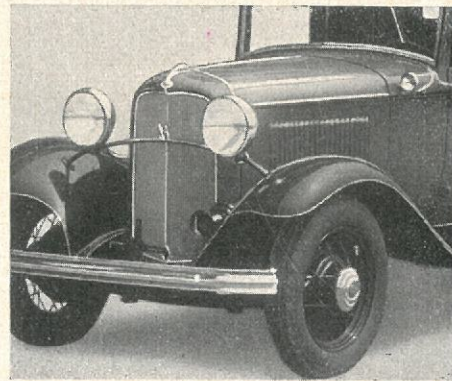
Typ: G93A — PKW 34 PS; 1172 cm³ Hubraum
von Motor Nr.: 10001 — 18447 u. ff.
Vorzeichen für Ersatzteile:
19, 19E, 19G, 20, 20E, 20G, 20GK, G83A, 83A,
93A, G93A, 92AX, 7W, 74, B, BE, BG, BB, AA,
40, 40G, 18G, 48, 48G, 52, 68, 78, G81T, G81A,
91A, 91T, G91T.



b) Achtzylinder

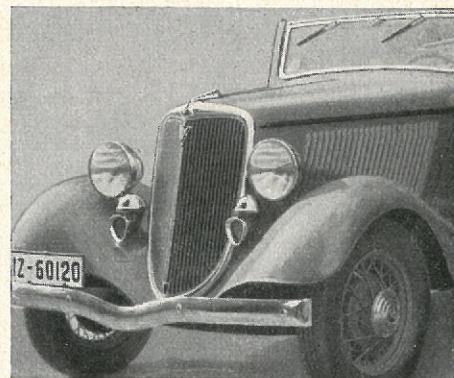
1932—1933

Typ: 18-PKW 65 PS; 3560 cm³ Hubraum
B-Fahrgestell mit V-8-Motor
von Motor Nr.: 90 — 236 866
Radkappen und Scheinwerferverbindungsstange
mit V-8-Zeichen
Vorzeichen für Ersatzteile:
18, 18G, 40, 40G, 48G, G81A, 81A,
A, B, BG, BE, BB, BBG.



1933—1934 „Rheinland“

Typ: 40/8-PKW 75 PS; 3560 cm³ Hubraum
von Motor Nr.: 241 111 — 641 341
40-Fahrgestell mit V-8-Motor
Kühlerattrappe verchromt, geschwungene Form
Radkappen und Kühlerattrappe mit V-8-Zeichen
Vorzeichen für Ersatzteile:
40, 40G, 18, 18G, 48, 48G, G81A, 81A,
B, BE, BG, BB, BBG.



1935—1936

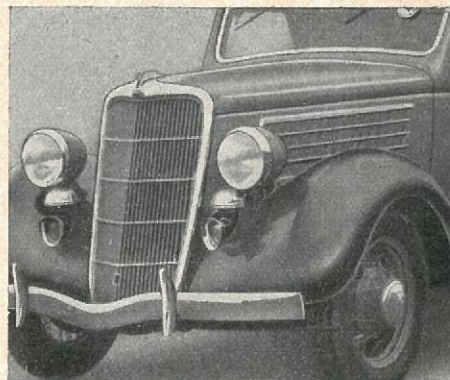
Typ: 48 V-8-PKW 90 PS; 3560 cm³ Hubraum
von Motor Nr.: 2 000 001 — 2 642 025

Drahtspeichenräder

Kühleratrappe verchromt,
unten nach innen gebogen

Vorzeichen für Ersatzteile:

48, 48G, 40, 40G, 18, 18G, G81A, 81A, B, BE, BG,
BB, BBG, 20, 50G, 51G, 67, 67G, 68, 68G, 78, 78G,
G91A, 91A.



1936—1937 „Standard“

Typ: 48 V-8-PKW 90 PS; 3560 cm³ Hubraum
von Motor Nr.: 2 642 026 — 4 254 000

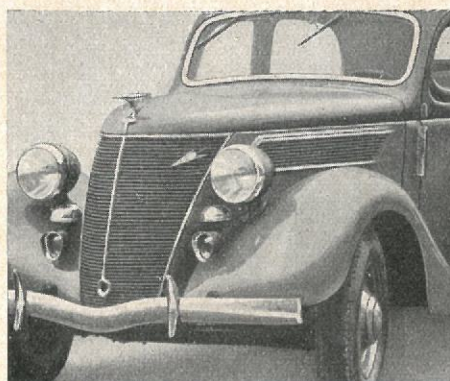
Kühleratrappe gewölbt

Scheiben-Speichenräder

Ab Motor Nr. 2 642 871 Wasserpumpen am Block

Vorzeichen für Ersatzteile:

48, 48G, 40, 40G, 18, 18G, G81A, 81A, B, BE, BG,
BB, BBG, 20, 50G, 51G, 67, 67G, 68, 68G, 78, 78G,
G91A, 91A.



1937—1941 „Special“

Typ: 48 V-8-PKW 90 PS; 3560 cm³ Hubraum
von Motor Nr.: 4 254 001 — 6 199 032 u. ff.

Kühleratrappe gewölbt

Scheiben-Speichenräder

Ab Motor Nr. 4 254 530 auswechselbare Haupt-
lagerschalen und verstärkte Kurbelwelle

Vorzeichen für Ersatzteile:

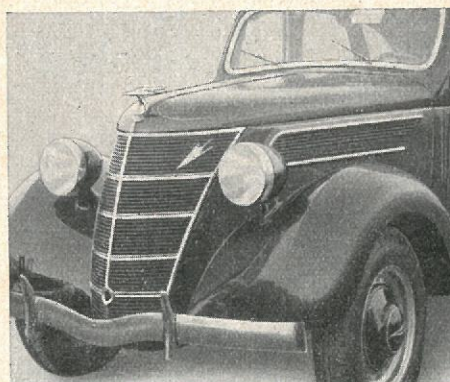
48, 48G, 40, 40G, 18, 18G, G81A, 81A, B, BE, BG,
BB, BBG, 20, 50G, 51G, 67, 67G, 68, 68G, 78, 78G,
G91A, 91A, G92A, 99A, G99A.

1941 „Special mit 2,2-Ltr.-Motor“

Typ: 48 V-8-PKW 60 PS; 2228 cm³ Hubraum
von Motor Nr. 510 001 — 515 000 u. ff.

Vorzeichen für Ersatzteile:

48, 48G, 40, 40G, 18, 18G, 52, 52G, 60, 60E, 68,
68G, 92A, G92A, G02A, G91A, 91A, B, BE, BG,
BB, BBG, 20, 50G, 74.

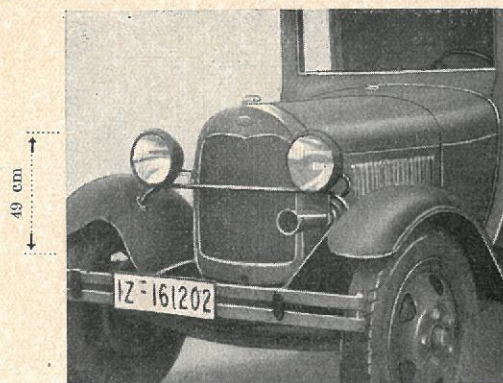


II. Lastwagen

a) Vierzylinder

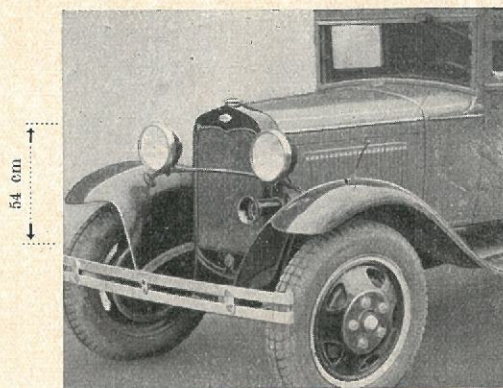
1928—1929

Typ: AA-LKW 40 PS; 3236 cm³ Hubraum
von Motor Nr.: 1 370 — 2 750 600
Kühlermantel kurz, lichte Höhe innen 49 cm
Vorzeichen für Ersatzteile:
A, B, AA, BB.



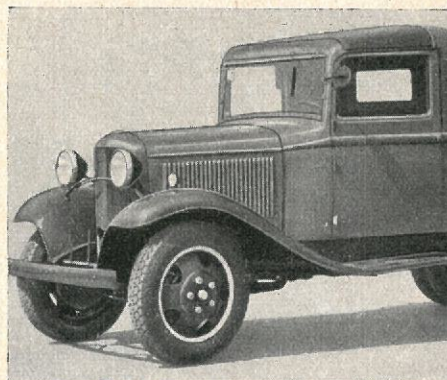
1930—1931

Typ: AA-LKW 40 PS; 3236 cm³ Hubraum
von Motor Nr.: 2 750 601 — 4 860 000
Kühlermantel lang, lichte Höhe innen 54 cm
Vorzeichen für Ersatzteile:
A, B, AA, BB.



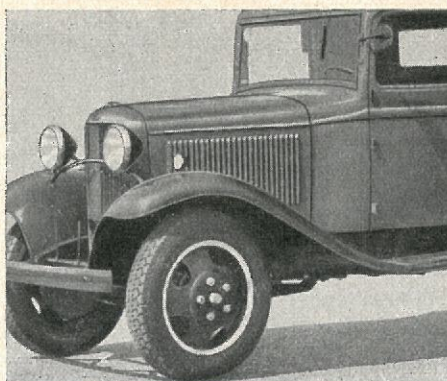
1932—1933

Typ: BB-LKW 50 PS; 3236 cm³ Hubraum
von Motor Nr.: 5 023 663 — 5 221 560
Hinterachse ohne Steckachsen
Vorzeichen für Ersatzteile:
B, BB, BBF, BBG, A, AA.



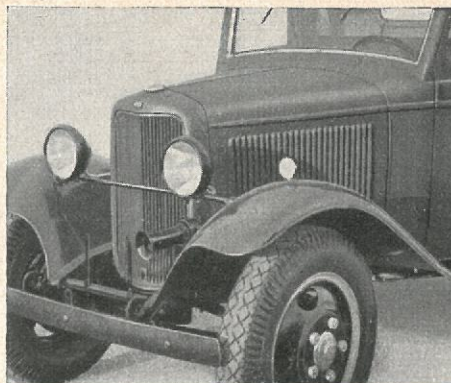
1934—1937

Typ: BB-LKW 50 PS; 3236 cm³ Hubraum
mit Steckachse BB-4235-J
von Motor Nr.: 5 315 001 — 5 330 721
Vorzeichen für Ersatzteile:
B, BB, BBF, BBG, A, AA, 50, 51, 51G,
19E, G88T, G887T, G98T, G987T.



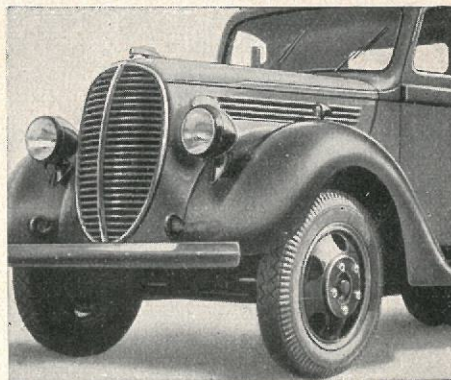
1937—1939

Typ: BB-LKW 50 PS; 3236 cm³ Hubraum
mit 51er Achse; Steckachse BB-4235-B
von Motor Nr.: 5 330 722 — 5 370 849
Vorzeichen für Ersatzteile:
B, BB, BBF, BBG, A, AA, 50, 51, 51G,
19E, G88T, G887T, G98T, G987T.



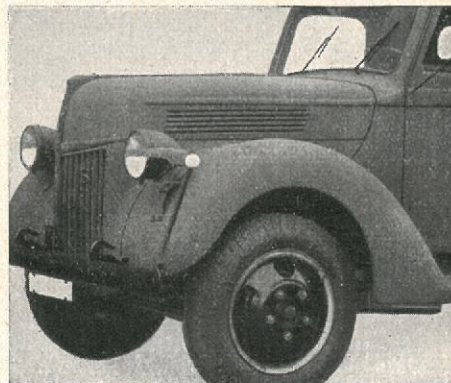
1939—1942

Typ: G987T-LKW 50 PS; 3285 cm³ Hubraum
von Motor Nr.: 5 369 047 — 5 406 957 u. ff.
Vorzeichen für Ersatzteile:
A, B, BE, BG, BB, BBG, 40, 48, 51, 78, 79, 81C,
81T, G83A, G08T, G88T, G887T, 91A, 91C, 91T, G91A,
G91T, G92Y, G93A, G98T, G01T, G017T, G917T.



1942 „B-3000“

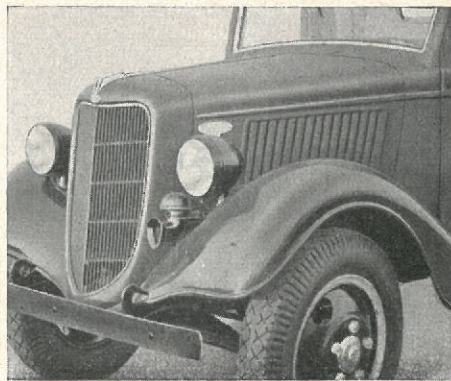
Typ: 188TD-LKW 50 PS; 3285 cm³ Hubraum
von Motor Nr.:
Vorzeichen für Ersatzteile:
A, B, BE, BG, BB, BBG, 40, 48, 51, 78, 79, 81C,
81T, G83A, G88T, G887T, 91A, 91C, 91T, G91A, G91T,
G92Y, G93A, G98T, 01T, G01T, G017T, G917T, G28T,
G19T—G19TS, G198T.



b) Achtzylinder

1937—1939

Typ: 51 V-8-LKW 90 PS; 3560 cm³ Hubraum
mit oben liegenden Wasserpumpen am
Zylinder-Deckel
von Motor Nr.: 2 644 001 — 2 645 000
3 375 001 — 3 376 972
Mit unten liegenden Wasserpumpen am
Zylinder-Block
von Motor Nr.: 3 376 866 — 3 377 000
3 620 001 — 3 622 500
4 250 001 — 6 191 896 u. ff.
Ab Motor Nr. 4 254 530 auswechselbare Haupt-
lagerschalen und verstärkte Kurbelwelle
Vorzeichen für Ersatzteile:
18, 18G, 40, 40G, 48, 48G, 50, 51G, 67, 67G, 77,
79, 79G, G81A, G81T, G91T, B, BB, BBG, 20G.



1938 „Wifo“

Typ: 817T-LKW 90 PS; 3560 cm³ Hubraum
von Motor Nr.: 4 653 000 — 4 655 900
mit verchromter Stoßstange und Schutzstücken
sowie Seilzugbremsen

Vorzeichen für Ersatzteile:

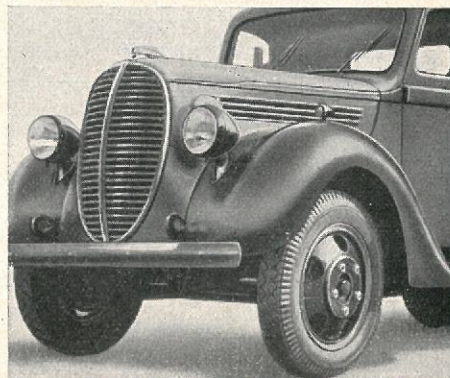
B, BB, 18, 40, 40G, 48, 50, 51, 51G, 52G, 67, 68,
70, 77, 78, 79, 81A, 81C, 81T, 817T, 91A.

1939—1941

Typ: G917T-LKW 90 PS; 3560 cm³ Hubraum
von Motor Nr. 5 131 894 — 6 199 000

Vorzeichen für Ersatzteile:

B, BG, BB, 18, 18G, 20G, 40, 40G, 48, 48G, 50G,
51, 51G, 68, 78, 78G, 79, 81A, G81A, 81B, 81C,
81T, G81T, 91A, 91C, 91T, G91A, G917T, G01T,
G017T, G017TS, G92A, 92Y, G92Y, G93A.



1941—1942

Typ: G997T-LKW 95 PS; 3924 cm³ Hubraum
von Motor Nr.: 415 001 — 424 000
524 001 — 525 000

Vorzeichen für Ersatzteile:

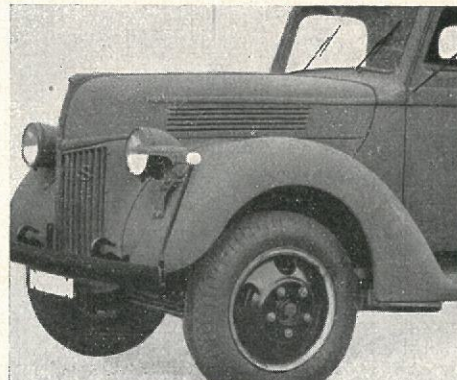
B, BG, BB, 18, 18G, 20G, 40, 40G, 48, 48G, 50G,
51, 51G, 68, 78, 78G, 79, 81A, G81A, 81B, 81C, 81T,
G81T, 91A, 91C, 91T, G91A, G917T, 99A, G99A,
99T, G99T, 01A, G01T, G017T, G017TS, G92A, 92Y,
G92Y, G93A.

1941—1942 „V-3000-S“

Typ: G198TS-LKW 95 PS; 3924 cm³ Hubraum
von Motor Nr.: 424 001 — 425 000
515 001 — 524 000
525 001 — 529 000

Vorzeichen für Ersatzteile:

B, BG, BB, 18, 18G, 20G, 40, 40G, 48, 48G, 50G,
51, 51G, 68, 78, 78G, 79, 81A, G81A, 81B, 81C, 81T,
81W, G81T, G81TS, G83A, 91A, 91C, 91T, G91A,
G917T, 99A, G99A, 99T, G99T, 01A, 01C, 01T, 01TS,
G01T, G017T, G017TS, G92A, 92Y, G92Y, G93A,
G19T, G19TS, G198TS.



Ford-Beutefahrzeuge

Viele unserer Händler sehen sich heute der Notwendigkeit gegenüber, von der Wehrmacht und dem Heimat-Kraftfahrpark übernommene Beutefahrzeuge zu behandeln und sie in bezug auf die Möglichkeit der Ersatzteilbeschaffung und der Verwendung von Austauschmotoren und Austauschteilen hin zu untersuchen. Zunächst ist hierzu natürlich eine Identifizierung des betreffenden Fahrzeuges erforderlich, und um diese zu ermöglichen bzw. zu erleichtern, bringen wir nachstehend eine Zusammenstellung sämtlicher Fahrzeuge aus der amerikanischen Ford-Produktion von 1932 bis 1940 inkl. mit Abbildungen des Kühlergesichtes und Angaben über wichtige Merkmale und Daten.

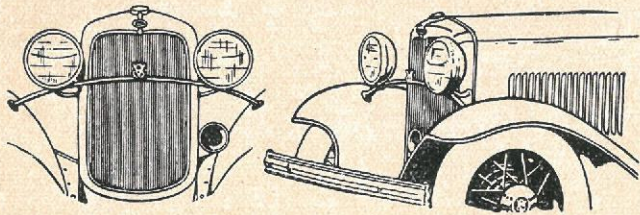
Wir haben vorerst nur die amerikanischen Fahrzeuge erfaßt, da diese das größte Kontingent der Beutewagen darstellen dürften. In diesem Zusammenhang sei übrigens erwähnt, daß „Bedford“ kein Ford-Erzeugnis ist, sondern daß es sich hierbei um ein englisches Fahrzeug aus der General-Motors-Produktion handelt, das nach der englischen Stadt Bedford benannt ist.

Bei der Feststellung der verschiedenen Modelle muß sehr genau auf alle Einzelheiten geachtet werden, beispielsweise auf die Art und Beschriftung der Radkappen, die Anordnung der Radspeichen, die genaue Form der Kühlerverkleidung und der Scheinwerfer sowie auf die z. T. auf den Haubenseitenteilen, z. T. unter und z. T. auf dem Haubenverschluß angegebenen Ziffern, die auf die PS-Zahl des Motors hinweisen.

Da zur Charakterisierung des Motors und bei Motorüberholungen die Kenntnis der Kurbelwellen-Maße oft von Wichtigkeit ist, haben wir für jedes Fahrzeug (mit Ausnahme des Lincoln-Zephir) die Ersatzteilnummer der Kurbelwelle angegeben und in einer Tabelle die wesentlichsten Standard-Maße der betr. Welle zusammengefaßt. Ob die Motoren der einzelnen Fahrzeuge in das Austausch-Motoren-Programm des Kölner Werkes passen oder nicht, haben wir auch in jedem einzelnen Fall angegeben. Hier ist darauf zu achten, daß manche Modelle mit verschiedenen Motoren ausgerüstet werden, von denen nur der eine oder der andere in Köln austauschbar ist.

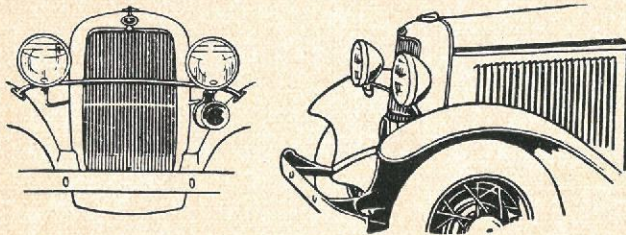
Kurbelwellen-Maße der Beutefahrzeuge

Bezeichnung	18—6303	68—6303	91A—6303	99A—6303	52—6303—B	022A—6303
Herstellung	1932—34 geschmiedet ab 1935 gegossen	gegossen	gegossen	gegossen	gegossen	gegossen
Gesamtlänge	24.47" = 621.54 mm	24.47" = 621.54 mm	26.03" = 661.11 mm	26.03" = 661.11 mm	20.82" = 528.83 mm	22.88" = 581.15 mm
Pleuelzapfen-Ø	1.999" = 50.77 mm	1.999" = 50.77 mm	1.999" = 50.77 mm	2.139" = 54.33 mm	1.599" = 40.61 mm	1.699" = 43.15 mm
Pleuelzapfen-Länge	1.937" = 49.20 mm	1.937" = 49.20 mm	1.751" = 44.47 mm	1.751" = 44.47 mm	1.54" = 39.11 mm	1.408" = 35.76 mm
Hauptlagerzapfen-Ø	1.999" = 50.77 mm	2.399" = 60.93 mm	2.499" = 63.47 mm	2.499" = 63.47 mm	1.999" = 50.77 mm	2.099" = 53.31 mm
Hauptlagerzapfen-Länge:						
Vorne	1.841" = 46.76 mm	1.841" = 46.76 mm	1.721" = 43.71 mm	1.721" = 43.71 mm	1.662" = 42.21 mm	1.622" = 42.21 mm
Mitte	1.736" = 44.09 mm	1.736" = 44.09 mm	1.676" = 42.57 mm	1.676" = 42.57 mm	1.648" = 41.86 mm	1.648" = 41.86 mm
Hinten	2.255" = 57.27 mm	2.255" = 57.27 mm	2.255" = 57.27 mm	2.255" = 57.27 mm	2.002" = 50.85 mm	2.002" = 50.85 mm
Baujahr	1932—36	1936—38	1939—40	1939—40	1937—39	1940
Zylinder-Inhalt	3.6 l	3.6 l	3.6 l	3.9 l	2.2 l	2.2 l



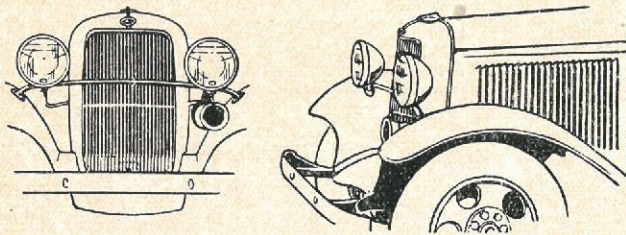
Baujahr 1932
Modell "18" PKW
V-8, 65 PS, 3,6 l

Zyl.-Deckel: Grauguß
 Kurbelgehäuse-Entlüftung: alte Ausführung (durch Ölstützen)
 Kurbelwelle 18—6303, geschmiedet
 Motor in Köln nicht austauschbar.



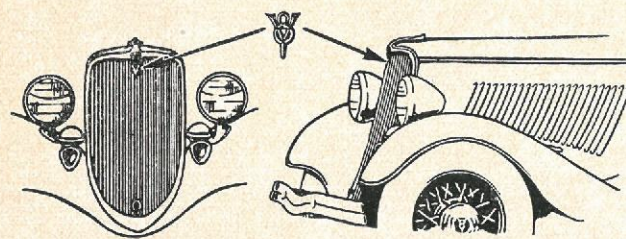
Baujahr 1932
Modell "B" Lieferwagen
V-8, 65 PS, 3,6 l

Zyl.-Deckel: Grauguß
 Kurbelgehäuse-Entlüftung: alte Ausführung (durch Ölstützen)
 Kurbelwelle 18—6303, geschmiedet
 Motor in Köln nicht austauschbar.



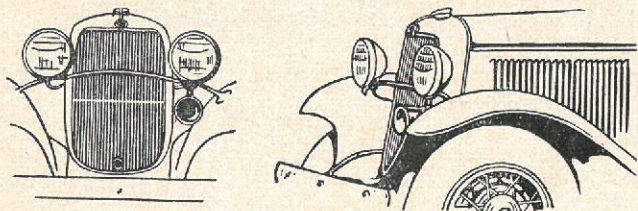
Baujahr 1932
Modell "BB" LKW
V-8, 65 PS, 3,6 l

Zyl.-Deckel: Grauguß
 Kurbelgehäuse-Entlüftung: alte Ausführung (durch Ölstützen)
 Kurbelwelle 18—6303, geschmiedet
 Motor in Köln nicht austauschbar.



Baujahr 1933
Modell "40" PKW
V-8, 75 PS, 3,6 l

Zyl.-Deckel: Aluminium
 Kurbelgehäuse-Entlüftung: alte Ausführung (durch Ölstützen)
 Kurbelwelle 18—6303, geschmiedet
 Motor in Köln nicht austauschbar.

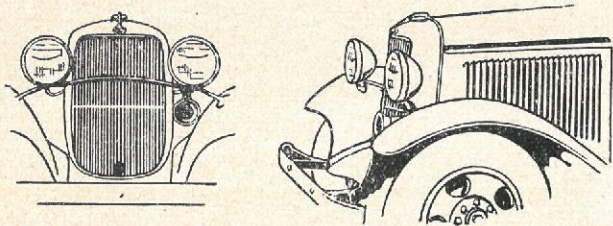


Baujahr 1933

Modell "46" Lieferwagen

V-8, 75 PS, 3,6 l

Zyl.-Deckel: Aluminium
 Kurbelgehäuse-Entlüftung: alte Ausführung (durch Ölstützen)
 Kurbelwelle 18—6303, geschmiedet
 Motor in Köln nicht austauschbar.

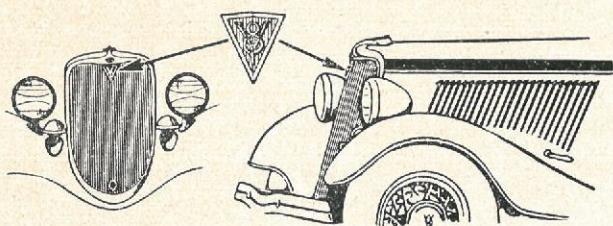


Baujahr 1933

Modell "BB" LKW

V-8, 75 PS, 3,6 l

Zyl.-Deckel: Aluminium
 Kurbelgehäuse-Entlüftung: alte Ausführung (durch Ölstützen)
 Kurbelwelle 18—6303, geschmiedet
 Motor in Köln nicht austauschbar.

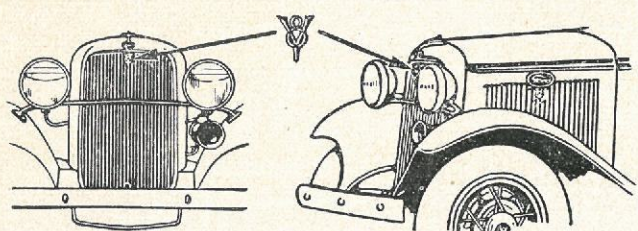


Baujahr 1934

Modell "40" PKW

V-8, 85 PS, 3,6 l

Zyl.-Deckel: Aluminium
 Kurbelgehäuse-Entlüftung: alte Ausführung (durch Ölstützen)
 Kurbelwelle 18—6303, geschmiedet
 Motor in Köln nicht austauschbar.

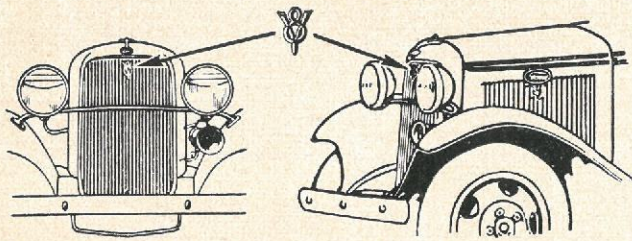


Baujahr 1934

Modell "46" Lieferwagen

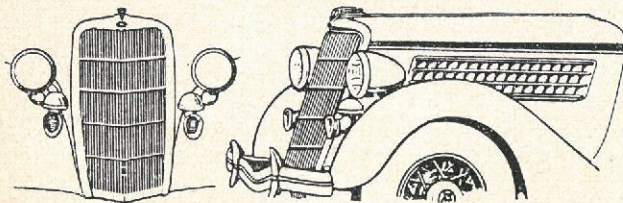
V-8, 85 PS, 3,6 l

Zyl.-Deckel: Aluminium
 Kurbelgehäuse-Entlüftung: alte Ausführung (durch Ölstützen)
 Kurbelwelle 18—6303, geschmiedet
 Motor in Köln nicht austauschbar.



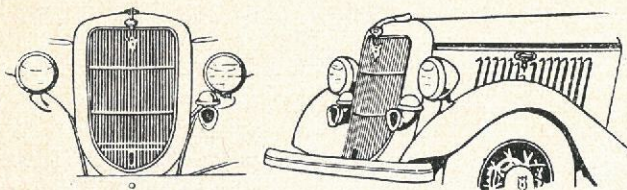
Baujahr 1934
Modell "BB" LKW
V-8, 80 PS, 3,6 l

Zyl.-Deckel: Grauguß
 Kurbelgehäuse-Entlüftung: alte Ausführung (durch Ölstützen)
 Kurbelwelle 18—6303, geschmiedet
 Motor in Köln nicht austauschbar.



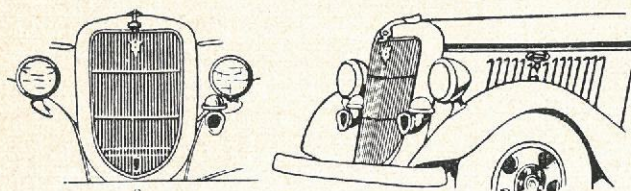
Baujahr 1935
Modell "48" PKW
V-8, 85 PS, 3,6 l

Zyl.-Deckel: Aluminium
 Kurbelgehäuse-Entlüftung: jetzige Ausführung (durch Ölwanne)
 Kurbelwelle 18—6303, gegossen
 Motor in Köln austauschbar.



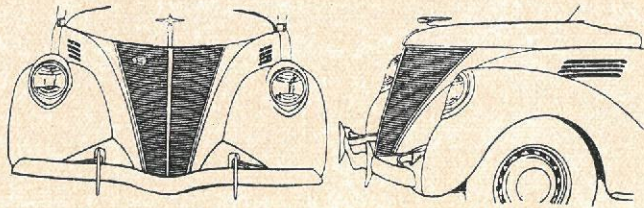
Baujahr 1935
Modell "50" Lieferwagen
V-8, 85 PS, 3,6 l

Zyl.-Deckel: Aluminium
 Kurbelgehäuse-Entlüftung: jetzige Ausführung (durch Ölwanne)
 Kurbelwelle 18—6303, gegossen
 Motor in Köln austauschbar.



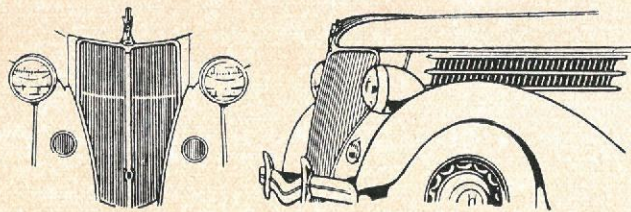
Baujahr 1935
Modell "51" LKW
V-8, 85 PS, 3,6 l

Zyl.-Deckel: Grauguß
 Kurbelgehäuse-Entlüftung: jetzige Ausführung (durch Ölwanne)
 Kurbelwelle 18—6303, gegossen
 Motor in Köln austauschbar.



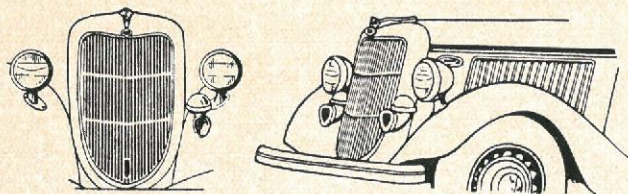
Baujahr 1936
Modell "H", Lincoln-Zephir, PKW
V-12, 110 PS, 4,375 l

Motor in Köln nicht austauschbar.



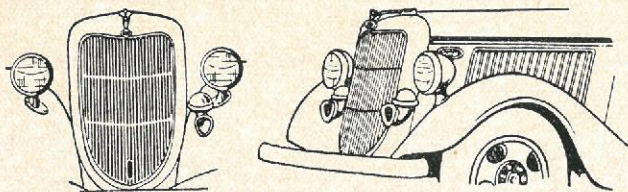
Baujahr 1936
Modell "68" PKW
V-8, 85 PS, 3,6 l

Zyl.-Deckel: Aluminium
 Kurbelgehäuse-Entlüftung: jetzige
 Ausführung (durch Ölwanne)
 Kurbelwelle 18—6303 oder 68—6303,
 gegossen
 Motor in Köln austauschbar.



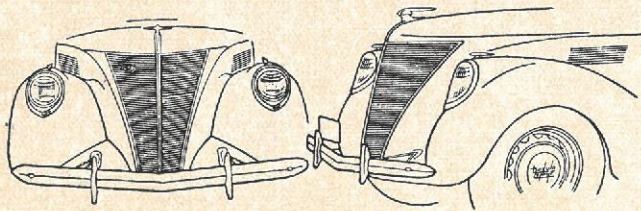
Baujahr 1936
Modell "67" Lieferwagen
V-8, 80 PS, 3,6 l

Zyl.-Deckel: Grauguß
 Kurbelgehäuse-Entlüftung: jetzige
 Ausführung (durch Ölwanne)
 Kurbelwelle 18—6303 oder 68—6303,
 gegossen
 Motor in Köln austauschbar.



Baujahr 1936
Modell "51" LKW
V-8, 80 PS, 3,6 l

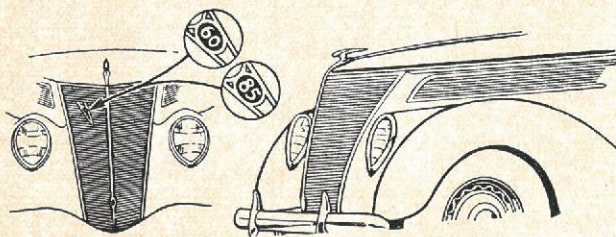
Zyl.-Deckel: Grauguß
 Kurbelgehäuse-Entlüftung: jetzige
 Ausführung (durch Ölwanne)
 Kurbelwelle 18—6303 oder 68—6303,
 gegossen
 Motor in Köln austauschbar.



Baujahr 1937

Modell "HB", Lincoln-Zephyr, PKW
V-12, 110 PS, 4,375 l

Motor in Köln nicht austauschbar.



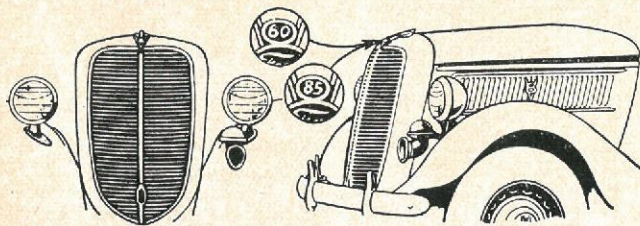
Baujahr 1937

Modell "78" PKW
V-8, 85 PS, 3,6 l

Zyl.-Deckel: Aluminium
Kurbelgehäuse-Entlüftung: jetzige Ausführung (durch Ölwanne)
Kurbelwelle 68—6303, gegossen
Motor in Köln austauschbar.

dto. als Modell "74" mit V-8, 60 PS, 2,2 l

Motor in Köln nicht austauschbar.



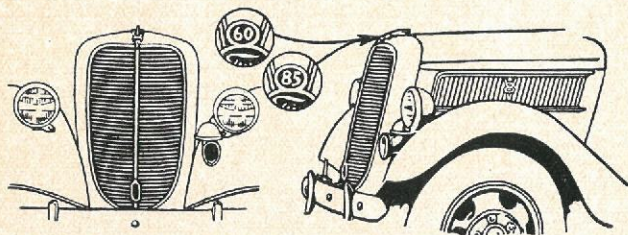
Baujahr 1937

Modell "77" Lieferwagen
V-8, 85 PS, 3,6 l

Zyl.-Deckel: Grauguß
Kurbelgehäuse-Entlüftung: jetzige Ausführung (durch Ölwanne)
Kurbelwelle 68—6303, gegossen
Motor in Köln austauschbar.

dto. als Modell "73" mit V-8, 60 PS, 2,2 l

Motor in Köln nicht austauschbar.



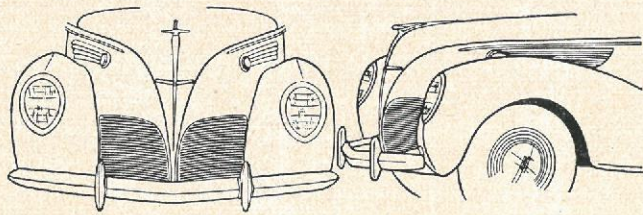
Baujahr 1937

Modell "79" LKW
V-8, 85 PS, 3,6 l

Zyl.-Deckel: Grauguß
Kurbelgehäuse-Entlüftung: jetzige Ausführung (durch Ölwanne)
Kurbelwelle 68—6303, gegossen
Motor in Köln austauschbar.

dto. als Modell "75" mit V-8, 60 PS, 2,2 l

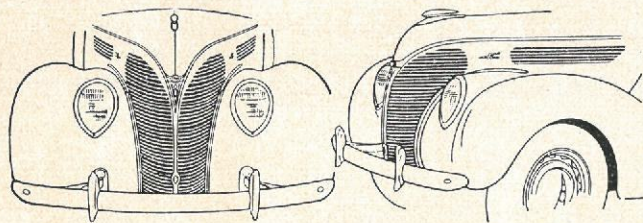
Motor in Köln nicht austauschbar.



Baujahr 1938

Modell "86 H", Lincoln-Zephyr, PKW
V-12, 110 PS, 4,375 l

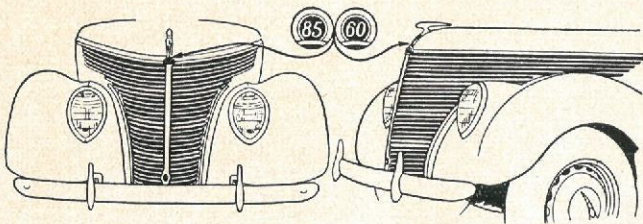
Motor in Köln nicht austauschbar.



Baujahr 1938

Modell "81 A de Luxe" PKW
V-8, 85 PS, 3,6 l

Zyl.-Deckel: Aluminium oder Grauguß
 Kurbelgehäuse-Entlüftung: jetzige
 Ausführung (durch Ölwanne)
 Kurbelwelle 68—6303, gegossen
 Motor in Köln austauschbar.



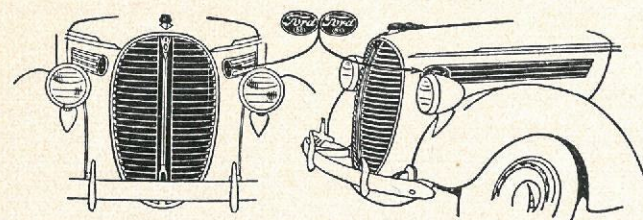
Baujahr 1938

Modell "81 A" PKW
V-8, 85 PS, 3,6 l

Zyl.-Deckel: Aluminium oder Grauguß
 Kurbelgehäuse-Entlüftung: jetzige
 Ausführung (durch Ölwanne)
 Kurbelwelle 68—6303
 Motor in Köln austauschbar.

dto. als Modell "82 A" mit V-8, 60 PS,
2,2 l

Motor in Köln nicht austauschbar.



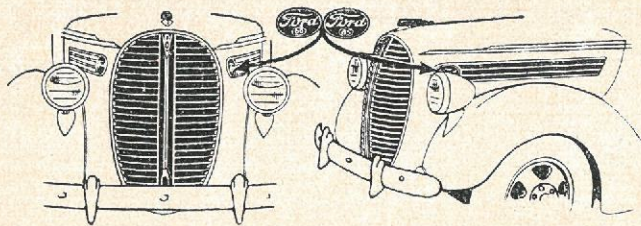
Baujahr 1938

Modell "81 C" Lieferwagen
V-8, 85 PS, 3,6 l

Zyl.-Deckel: Grauguß
 Kurbelgehäuse-Entlüftung: jetzige
 Ausführung (durch Ölwanne)
 Kurbelwelle 68—6303
 Motor in Köln austauschbar.

dto. als Modell "82 C" mit V-8, 60 PS,
2,2 l

Motor in Köln nicht austauschbar.



Baujahr 1938

Modell "81 T" LKW

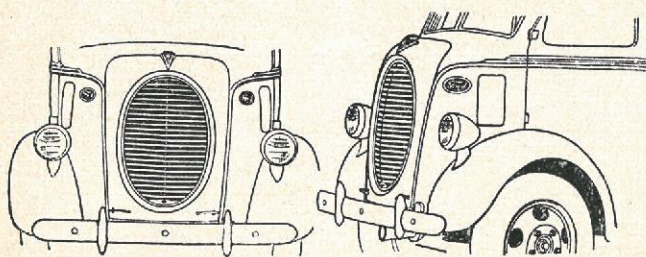
V-8, 85 PS, 3,6 l

Zyl.-Deckel: Grauguß

Kurbelgehäuse-Entlüftung: jetzige
Ausführung (durch Ölwanne)

Kurbelwelle 68—6303

Motor in Köln austauschbar.



Baujahr 1938

Modell "811 W" LKW

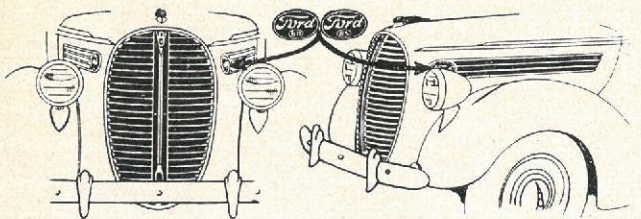
V-8, 85 PS, 3,6 l

Zyl.-Deckel: Grauguß

Kurbelgehäuse-Entlüftung: jetzige
Ausführung (durch Ölwanne)

Kurbelwelle 68—6303

Motor in Köln austauschbar.



Baujahr 1938

Modell "81 Y" Eintonner-LKW

V-8, 85 PS, 3,6 l

Zyl.-Deckel: Grauguß

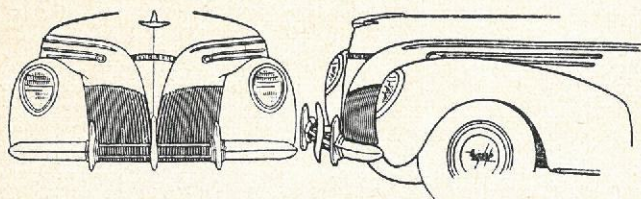
Kurbelgehäuse-Entlüftung: jetzige
Ausführung (durch Ölwanne)

Kurbelwelle 68—6303

Motor in Köln austauschbar.

**dto. als Modell "82 Y" mit V-8, 60 PS,
2,2 l**

Motor in Köln nicht austauschbar.

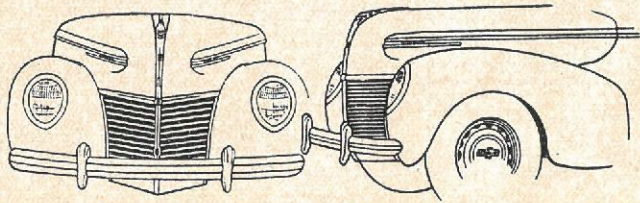


Baujahr 1939

Modell "96 H", Lincoln-Zephir, PKW

V-12, 110 PS, 4,375 l

Motor in Köln nicht austauschbar.



Baujahr 1939

Modell "99 A Mercury" PKW

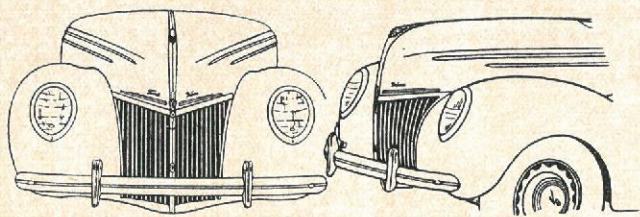
V-8, 95 PS, 3,9 l

Zyl.-Deckel: Grauguß

Kurbelgehäuse-Entlüftung: jetzige Ausführung (durch Ölwanne)

Kurbelwelle 99A—6303, gegossen

Motor in Köln vorerst nicht austauschbar.



Baujahr 1939

Modell "91 A de Luxe" PKW

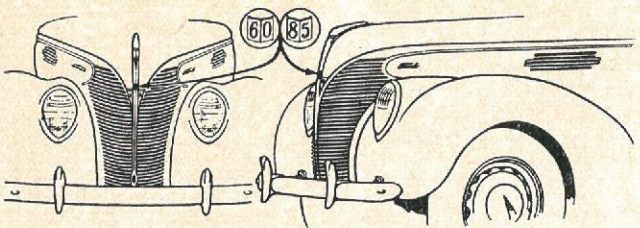
V-8, 85 PS, 3,6 l

Zyl.-Deckel: Grauguß

Kurbelgehäuse-Entlüftung: jetzige Ausführung (durch Ölwanne)

Kurbelwelle 91A—6303, gegossen

Motor in Köln austauschbar.



Baujahr 1939

Modell "91 A" PKW

V-8, 85 PS, 3,6 l

Zyl.-Deckel: Grauguß

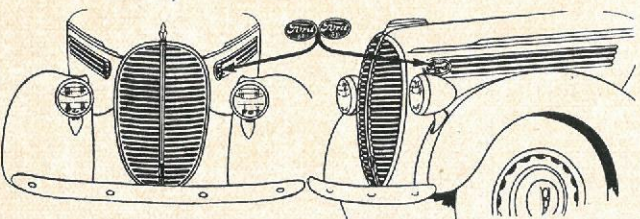
Kurbelgehäuse-Entlüftung: jetzige Ausführung (durch Ölwanne)

Kurbelwelle 91A—6303, gegossen

Motor in Köln austauschbar.

dto. als Modell "922 A" mit V-8, 60 PS, 2,2 l

Motor in Köln nicht austauschbar.



Baujahr 1939

Modell "91 C" Lieferwagen

V-8, 85 PS, 3,6 l

Zyl.-Deckel: Grauguß

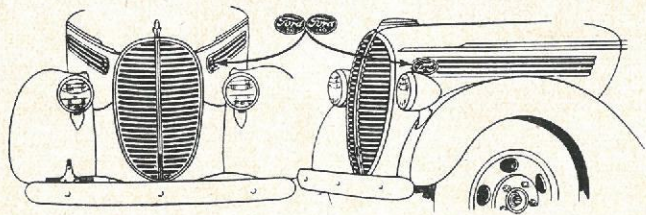
Kurbelgehäuse-Entlüftung: jetzige Ausführung (durch Ölwanne)

Kurbelwelle 91—6303, gegossen

Motor in Köln austauschbar.

dto. als Modell "922 C" mit V-8, 60 PS, 2,2 l

Motor in Köln nicht austauschbar.

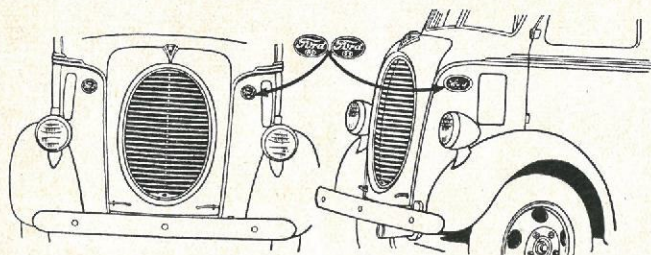


Baujahr 1939
Modell "91 T" LKW
V-8, 85 PS, 3,6 l

Zyl.-Deckel: Grauguß
 Kurbelgehäuse-Entlüftung: jetzige Ausführung (durch Ölwanne)
 Kurbelwelle 91A—6303, gegossen
 Motor in Köln austauschbar.

dto. als Modell "99 T" mit V-8, 95 PS, 3,9 l

Motor in Köln vorerst nicht austauschbar.

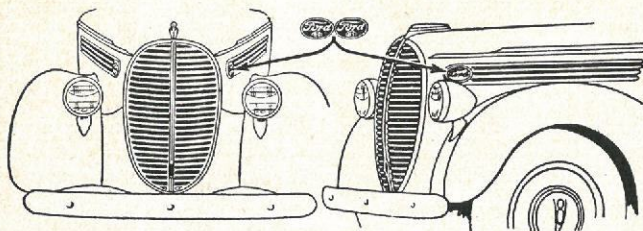


Baujahr 1939
Modell "911 W" LKW
V-8, 85 PS, 3,6 l

Zyl.-Deckel: Grauguß
 Kurbelgehäuse-Entlüftung: jetzige Ausführung (durch Ölwanne)
 Kurbelwelle 91A—6303, gegossen
 Motor in Köln austauschbar.

dto. als Modell "991 W" mit V-8, 95 PS, 3,9 l

Motor in Köln vorerst nicht austauschbar.

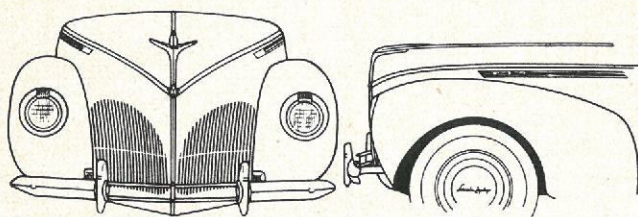


Baujahr 1939
Modell "91 Y" Eintonner-LKW
V-8, 85 PS, 3,6 l

Zyl.-Deckel: Grauguß
 Kurbelgehäuse-Entlüftung: jetzige Ausführung (durch Ölwanne)
 Kurbelwelle 91A—6303, gegossen
 Motor in Köln austauschbar.

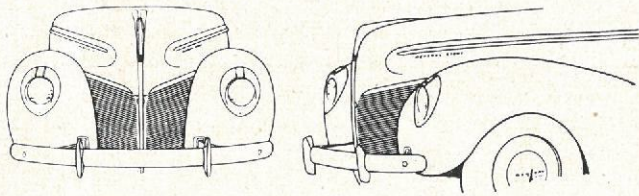
dto. als Modell "92 Y" mit V-8, 60 PS, 2,2 l

Motor in Köln nicht austauschbar.



Baujahr 1940
Modell "06 H", Lincoln-Zephir, PKW
V-12, 120 PS, 4,78 l

Motor in Köln nicht austauschbar.



Baujahr 1940

Modell "09 A Mercury" PKW

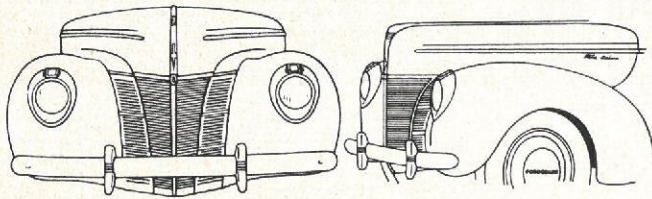
V-8, 95 PS, 3,9 l

Zyl.-Deckel: Grauguß

Kurbelgehäuse-Entlüftung: jetzige Ausführung (durch Ölwanne)

Kurbelwelle 99A—6303, gegossen

Motor in Köln vorerst nicht austauschbar.



Baujahr 1940

Modell "01 A de Luxe"

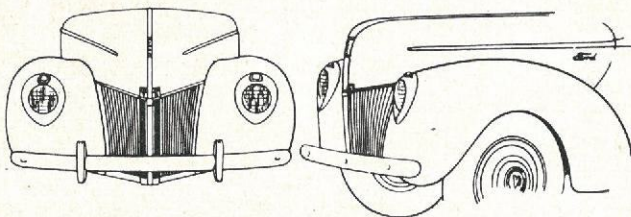
V-8, 85 PS, 3,6 l

Zyl.-Deckel: Grauguß

Kurbelgehäuse-Entlüftung: jetzige Ausführung (durch Ölwanne)

Kurbelwelle 91A—6303, gegossen

Motor in Köln austauschbar.



Baujahr 1940

Modell "01 A" PKW

V-8, 85 PS, 3,6 l

Zyl.-Deckel: Grauguß

Kurbelgehäuse-Entlüftung: jetzige Ausführung (durch Ölwanne)

Kurbelwelle 91A—6303, gegossen

Motor in Köln austauschbar.

dto. als Modell "02 A" PKW mit V-8, 60 PS, 2,2 l

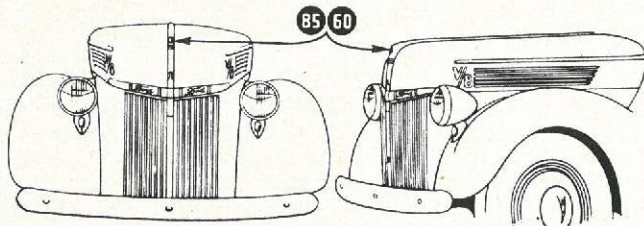
Motor in Köln nicht austauschbar.

dto. als Modell "01 C" Lieferwagen mit V-8, 85 PS, 3,6 l

Motor in Köln austauschbar.

dto. als Modell "02 C" Lieferwagen mit V-8, 60 PS, 2,2 l

Motor in Köln nicht austauschbar.



Baujahr 1940

Modell "01 D" 3/4-Tonnen-LKW

V-8, 85 PS, 3,6 l

Zyl.-Deckel: Grauguß

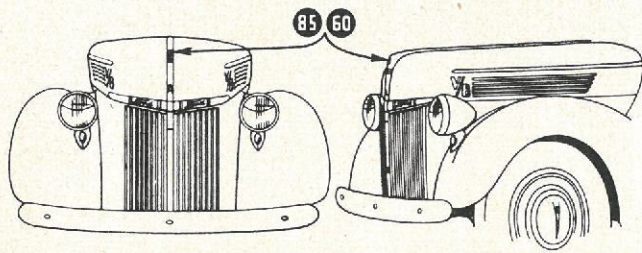
Kurbelgehäuse-Entlüftung: jetzige Ausführung (durch Ölwanne)

Kurbelwelle 91A—6303, gegossen

Motor in Köln austauschbar.

dto. als Modell "02 D" mit V-8, 60 PS, 2,2 l

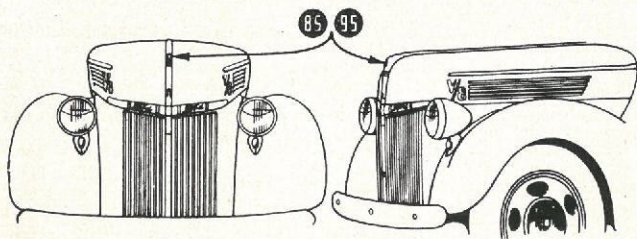
Motor in Köln nicht austauschbar.



Baujahr 1940
Modell "01 Y" Eintonnen-LKW
V-8, 85 PS, 3,6 l

Zyl.-Deckel: Grauguß
 Kurbelgehäuse-Entlüftung: jetzige
 Ausführung (durch Ölwanne)
 Kurbelwelle 91A—6303, gegossen
 Motor in Köln austauschbar.

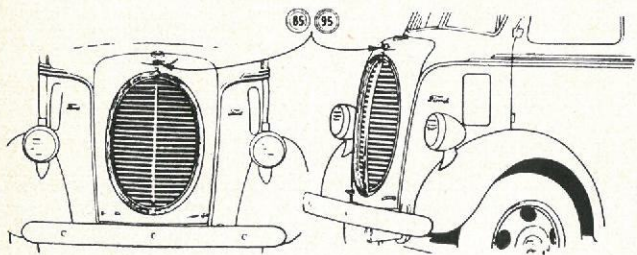
dto. als Modell "02 Y" mit V-8, 60 PS,
2,2 l
 Motor in Köln nicht austauschbar.



Baujahr 1940
Modell "01 T" LKW
V-8, 85 PS, 3,6 l

Zyl.-Deckel: Grauguß
 Kurbelgehäuse-Entlüftung: jetzige
 Ausführung (durch Ölwanne)
 Kurbelwelle 91A—6303, gegossen
 Motor in Köln austauschbar.

dto. als Modell "09 T" mit V-8, 95 PS,
3,9 l
 Motor vorerst in Köln nicht aus-
 tauschbar.



Baujahr 1940
Modell "011 W" LKW
V-8, 85 PS, 3,6 l

Zyl.-Deckel: Grauguß
 Kurbelgehäuse-Entlüftung: jetzige
 Ausführung (durch Ölwanne)
 Kurbelwelle 91A—6303, gegossen
 Motor in Köln austauschbar.

dto. als Modell "091 W" mit V-8,
95 PS, 3,9 l
 Motor in Köln vorerst nicht aus-
 tauschbar.

