

A close-up, front-facing view of a dark-colored Austin A110 car. The car's headlights are illuminated, casting a bright glow. The front grille is prominent, featuring a central badge with the word "Austin" in a cursive font. The car's body is highly reflective, showing highlights from the ambient light. The background is dark and out of focus.

AUSTIN A110

WESTMINSTER

P E C I F I K A T I O N E R

cylindret, topventilet, vandkølet rækkemotor. Afbalanceret ophængt i 4 hovedlejer. Dobbeltdækningsring 83,34 mm., slaglængde 89 mm., slagvolumen 2912 reSSIONSforhold 8,3:1 (7,3:1 kan leveres på bestilling). Effekt 120 hk. ved 4750 omdr./min. Maksimale drejnings-5 mkg. ved 2750 omdr./min.

stern: 2 S.U. karburatorer type H4, S.U. elektrisk e type SP anbragt i bagagerummet og enkelt luft- udskeftelige papirelementer. Benzintanken rummer og er forsynet med lås. Filter såvel i benzinpumpe ntank.

stem: Fuldtryks med våd sump, oliepumpe drevet fra , oliefilter med fuld gennemstrømning. Motorens olie- 6,25 liter foruden 0,71 liter til filteret. Op til 5000 illem hvert olieskift.

stem: 12-volt, tændspole og strømfordeler med auto- akuum tændingsregulering.

Trykkøling med vandpumpe og ventilator. Vandcir- reguleres af en termostat. Kølerkapacitet ca. 11,65

SION. Kobling: Tor enkeltpladet, diameter 10" (25 ulisk betjent fra hængende pedal.

3-trins fuldsynkroniseret og overgear. Gearstangen er tralt i gulvet. Gearkassen rummer ca. 2,84 liter in- gearret. Udvekslingsforhold — 1. gear 3,095, 2. 1,65, 1,16, 3. 1,00, 3. overgear 0,70 og bakgear 3,00:1.

L: Åben, kardanled med nålelejer.

4 flydende med hypoid-fortandede kron- og spidshjul. forhold 3,91:1. Oliekapacitet 1,71 liter. Totale ud- hold — 1. 12,10, 2. 6,45, 2. overgear 4,52, 3. 3,91, 2,74 og bakgear 11,73. Vognen kører ved 1000 motor- i 1. gear 9,8 km./t., i 2. 18,5, i 2. overgear 26,4, i 3. overgear 43,5 km./t.

SK GEARKASSE: (Kan leveres med ekstra betaling); isk med hydraulisk momentomformer. 3-trins med t kobling for kørsel i direkte topgear. Trinvælgeren i ratstammen. Oliekapacitet 8,52 liter. Udvekslings- low 4,96-2,31, Intermediate 3,09-1,44, Top 1,00 og Bak- 1).

L: Åben, kardanled med nålelejer.

4 flydende med hypoid-fortandede kron- og spidshjul. forhold 3,55:1. Oliekapacitet 1,71 liter. Totale ud- hold — Low 17,62-8,19, Intermediate 10,95-5,09, Top gear 15,33-7,13. Vognen kører ved 1000 motoromdr./ v 6,7-14,5 km./t., i Intermediate 10,9-24,3 og i Top

tekke og tap med høj virkningsgrad, udvekslingsfor- o-egret rat med en diameter på 0,44 m. Vendediame-

For — skruefjedre og triangellarme samt hydrauliske e og kængningsstabilisator, bag — halvvelipiske blad- onteret til bagakslen samt hydrauliske støddæmpere ngsstabilisator. Desuden en enkelt skråtliggende anti- opstøddæmper mellem bagaksel og vognbund. or — skivebremser med en diameter på 0,27 m., bag — ser af størrelsen 0,25x0,8 m. Bremserne er hydraur- et fra hængpedal. Vakuum-forstærkede bremses- en, der er bekvemt anbragt mellem forersædet og for- er mekanisk på baghjulene.

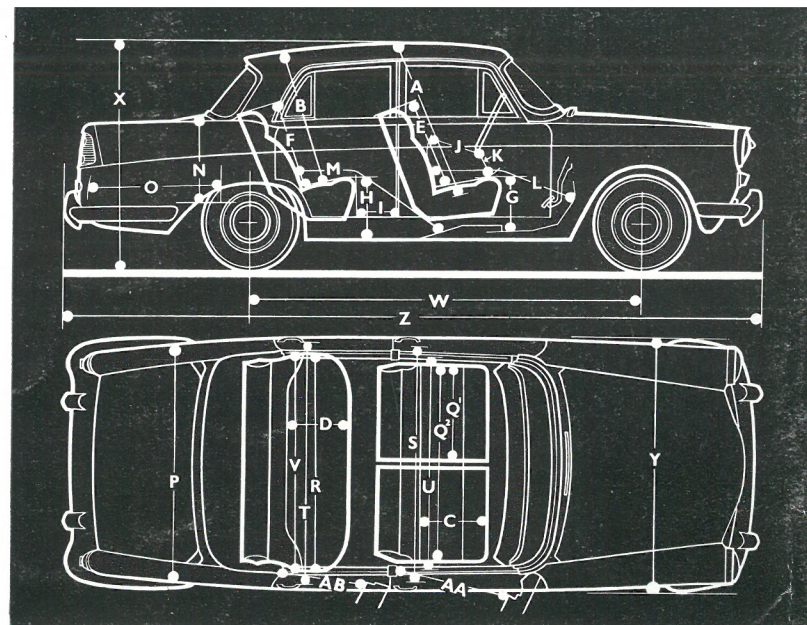
k: Pressede stålpladehjul med 5 hjulbolte. Slangeløse af størrelsen 7,00-14.

UDSTYR: 12-volt batteri med 51 amp./t. ved 10 ti- ng (57 amp./t. ved 20 timers afladning). Forlygterne etrisk nærllys og nedblændingskontakt i gulvet. Posi- e sidder under kørelygterne sammen med de forreste Stop- og baglygter sammen med bageste blinklygter, lektorer. Nummerpladelyset, der er anbragt på den anger, oplyser det åbne bagagerum. Dobbeltdæknings- ig tændes enten ved kontakt, eller når en af fordøre- blinklyskontakten sidder i ratnavet og har automatisk otomatisk nedblænding af såvel kontrollampen som ved kørsel med lys, så blænding undgås. Dobbelte slæp- og vindspækkere med to hastigheder. Dob-

INSTRUMENTER: Speedometer med trip- og totalkilometertæller, olietryksmåler, kølevandstermotor og benzinnåler. Kombineret tændings- og starterkontakt. Advarselslamper for lading og langt lys i speedometeret. Advarselslampe for manglende vakuum i bremsesystemet. Blændfrit bagspejl.

KARROSSERI: 4-dørs, 5-6 personers saloon med selv bærende Rotodip rustbehandlet helstålskarrosseri. Instrumentbordets overside er beklædt med lyssugende sort plastik og dets forkant sikkerhedspolstre. Instrumenterne sidder ret foran føreren. Handskerum ud for passagersædet og pakkehylde under instru- mentbordet. Indstillelige, separate forsæder med nedfældbare armlæn. Sæderne er skumgummipolstrede, mens ryglæne er polstreret med Hairlock og skumgummi. Alle vognens sæder er betrukket med skind af fineste kvalitet. Der er et askebæger i hver fordr til forsædepassagererne og et i hvert af forsædernes ryglæn til bagsædepassagererne. Bagsædet har nedfældbart armlæn i midten og er skumgummipolstreret, mens ryglænet er polstreret med hairlock. Pakkehylde bag bagsædets ryglæn. Dybe, bløde tæpper med filtunderlag dækker hele vognens gulv. Fire nedrullelige vinduer af hærdet glas, alle med vipperuder og rammer af rustfrit stål. Alle døre er hængslet i forkanten og åbnes med håndtag af trykknaptypen. Begge fordøre er aflæse- lige udefra, og alle døre kan låses indefra og er forsynet med bornesikringslåse. Stor, buet for- og bagrude af hærdet glas i rustfri stålramme. Aflæseligt bagagerum med afbalanceret klap og tryk-knap håndtag. Gulvet er dækket af vinyl-behandlet filt. Reservehjulet er anbragt i et rum for sig under bagagerummet og sænkes ned med startsvinget. Motorhjelmens afsikres inde fra vognen, sikkerhedskrog og teleskopisk hjemholder. Messing-for- chormede kofangere med kofangerhorn for og bag. Elektrisk vindspejlsvasker. To solskærme der kan svinges om for side- ruderne. Lakering i én eller to farver.

EKSTRA-UDSTYR: Radio, automatisk gearskifte og hvide dæk.



D I M E N S I O N E R

FARVEVALG

ENSFARVET LAKERING	INDTRÆK
Horisont blå	Horisont blåt
Alaska blå	Dybblåt eller Horisont blåt
Cumulus grå	Cumulus gråt, nøddefarvet eller dybblåt
Persian blå	Horisont blåt eller dybblåt
Grampian grå	Cumulus gråt eller Kardinal rødt
Embassy Maroon	Satinbeige
Fern grøn	Grønt
Sort	Satinbeige eller Kardinal rødt
Stålgrå	Nøddefarvet eller dybblåt
Bermuda blå	Horisont blåt
Kongebå	Dybblåt eller Cumulus gråt

TOFARVET LAKERING (Øverste farve nævnes først)	INDTRÆK
Alaska blå/Sort	Horisont blåt
Alaska blå/Kongebå	Dybblåt
Cumulus grå/Alaska blå	Nøddefarvet
Cumulus grå/Kongebå	Cumulus gråt
Grampian grå/Sort	Cumulus gråt eller Kardinal rødt
Grampian grå/Kongebå	Dybblåt
Grampian grå/Embassy Maroon	Satinbeige
Persian blå/Alaska blå	Horisont blåt
Persian blå/Kongebå	Horisont blåt
Kongebå/Sort	Dybblåt
Embassy Maroon/Sort	Satinbeige
Fern grøn/Sutherland grøn	Grønt

Et par ord om den enestående AUSTIN-GARANTI: AUSTIN yder 12 måneders garanti på alle nye vogne.

A	B	C	D	E
0,95 m	0,89 m	0,48 m	0,48 m	0,53 m
F	G	H	I (max.)	I (min.)
0,58 m	0,38 m	0,41 m	0,36 m	0,23 m
J (max.)	J (min.)	K	L (max.)	L (min.)
0,46 m	0,33 m	0,13 m	1,22 m	1,09 m
M (max.)	M (min.)	N	O	P
1,26 m	1,14 m	0,50 m	0,79 m	1,56 m
Q1	Q2	R	S	T
0,66 m	1,37 m	1,49 m	1,52 m	1,51 m
U	V	W	X	Y
1,38 m	1,38 m	2,79 m	1,54 m	1,74 m
Z	AA	AB	Vægt m/ overgear 1524 kg	
4,76 m	0,95 m	0,64 m	Frihøjde ca. 16 cm	
			Sporvidde for 1,37 m	
			Sporvidde bag 1,35 m	

AUSTIN udskifter alle defekte dele inden for garantiperioden, hvis der er tale om fabriktionsfejl eller materialefejl, uden udgift for Dem.

AUSTIN lader ikke garantien på vognen bortfalde, hvis De f. eks. skulle få lyst til en anden af Austins modeller, inden garantiperioden udløber. Kan De ønske et bedre bevis på Austins kvalitet og høje gængselsværdi.

TIL GENGÆLD forlanger Austin af Dem, at De vedligeholder Deres Austin forskriftsmæssigt efter service-kuponhæftet — det kan ses på alle nye og gamle forbrugerbiler.

10 WESTMINSTER

**- vognen der indfrier
selv de største forventninger**

Den nye A 110 Westminster forener teknisk fuldkommenhed med fornuftspræget luksus.

Den er tegnet af karosserikunstneren Pininfarina og er som skræddersyet til Dem. Intet er sparet for passagerernes velbefindende og sikkerhed. Westminster er vognen, der sætter den travle forretningsmand i stand til at nå de mange møder og være veloplagt også til det sidste.

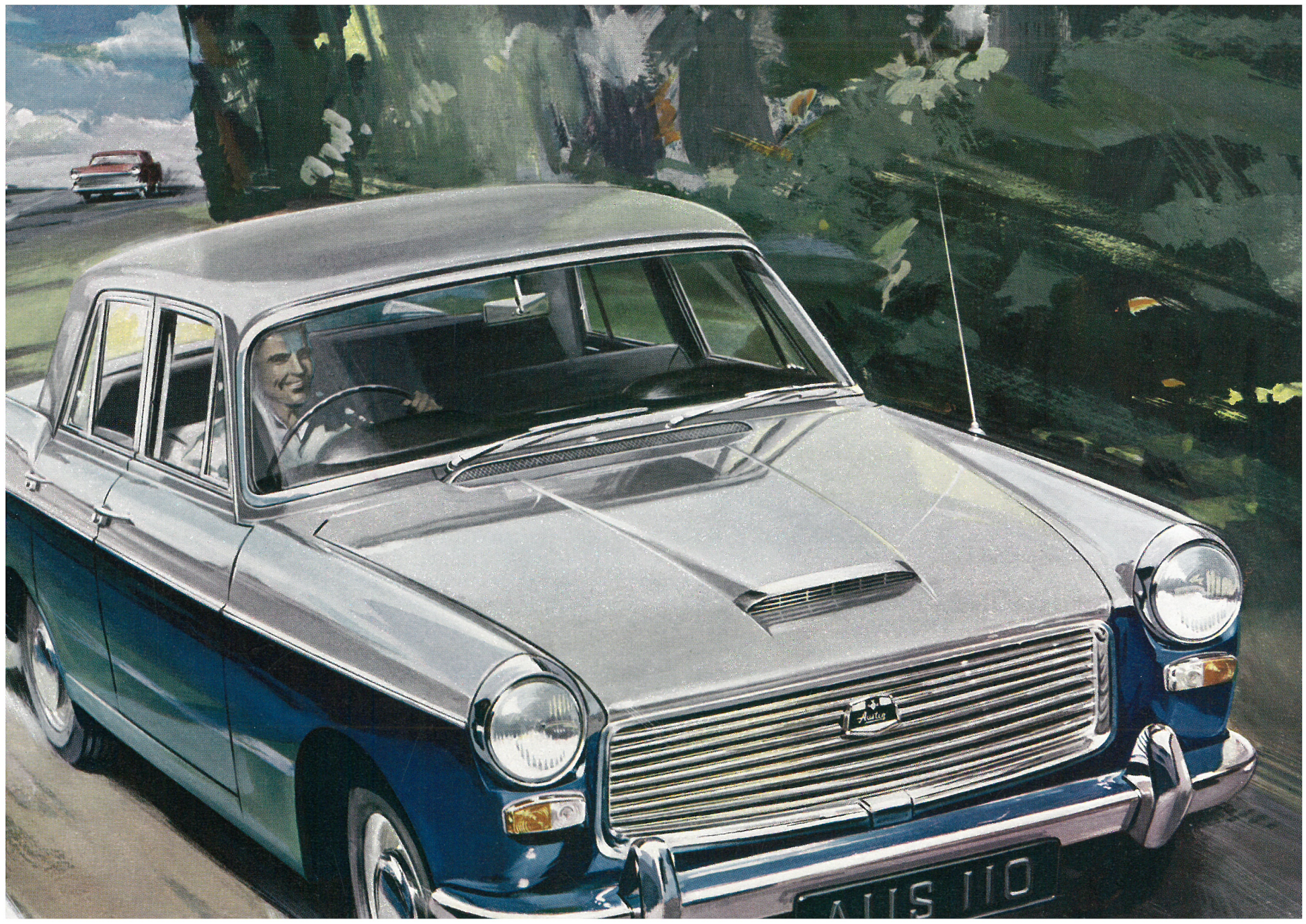
De kan vælge mellem en fuldt synkroniseret gearkasse med halvautomatisk overgear eller helautomatisk gearskifte.

En tur bag rattet i en Westminster lader ingen tvivl mulig — den indfrier selv de største forventninger —

og den kan uanstrengt præstere de høje marchhastigheder på vore dages lange motorvejs-stræk.

Ved en konstant hastighed på 160 kilometer i timen i overgear roterer dens motor kun med ca. 3700 omdrejninger i minuttet!

Og alligevel er den lige så let-håndterlig i byens tætte trafik som en 4-personers.



SMUKKE - STÆRKE LINIER

MASKULIN KRAFT

6-cylindret motor

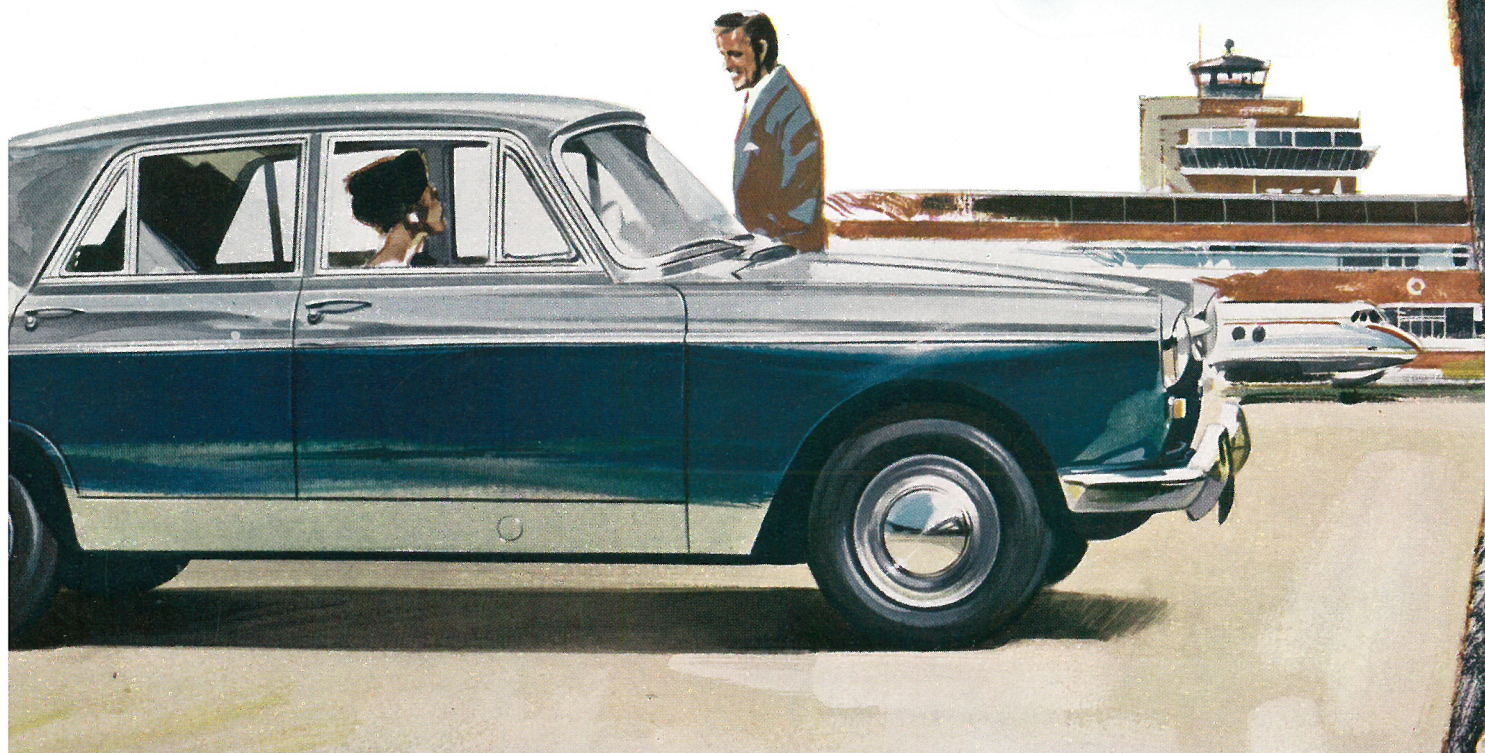
A110 WESTMINSTER

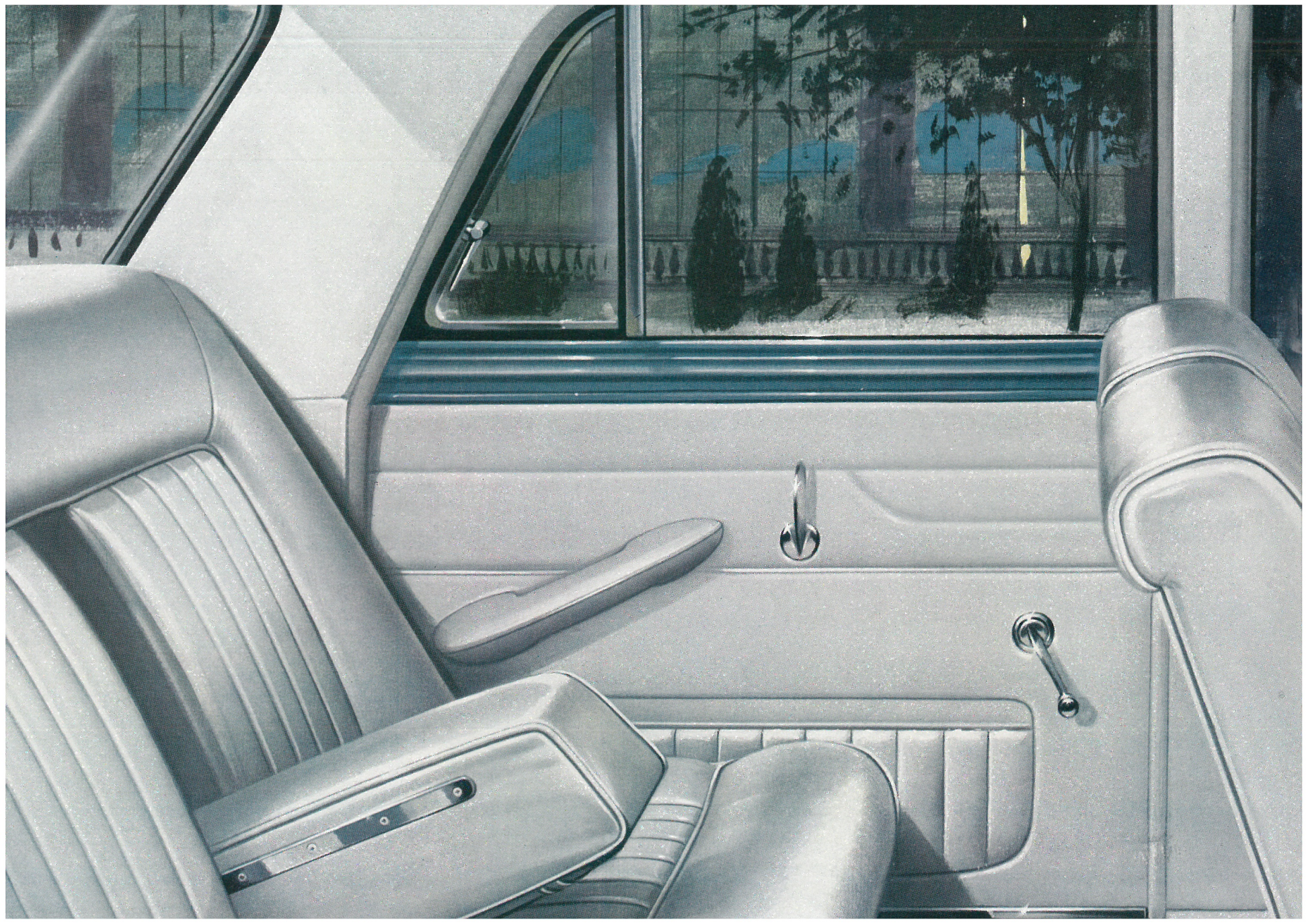


I Austin A 110 Westminster omgives De af luksus. Det rigt udrustede interiør byder på bevægelsesfrihed og fint udsyn for alle passagererne i de komfortable langtursæder. Indretningen er holdt i smukke og varme farver, som diskret er tilpasset vognens ydre linieføring og farvevalg. I Westminster kører De så behageligt og afslappet, som det er muligt i en bil, for her er sørget for sikkerheden. Der er vakuum-forstærkede skivebremsere på forhjulene, beslag for sikkerhedsseler til forsæderne, og alle fremstående kanter på instrumentbordet er sikkerhedspolstret. Alle sæder er blødt og smidigt polstret med skumgummi under det ædle skindbetræk. Et veldimensioneret varme- og defrosteranlæg af friskluft-typen og et elektrisk ur passer ind i billedet af det smukke instrumentbord, og to-trins vinduesviskere og elektrisk vindspejlsvasker sørger for udsigten fremad selv under de værste klimatiske forhold. Vognens indre udstyr omfatter to lamper, der desuden tændes, når en af fordørene åbnes.

Bedre end ord fortæller listen over ekstra-udstyr til den nye A 110 Westminster, hvor veludstyret denne vogn i virkeligheden er fra fabriken. Automatisk gearskift, radio og hvide dæk — det er alt, hvad listen indeholder. . . .

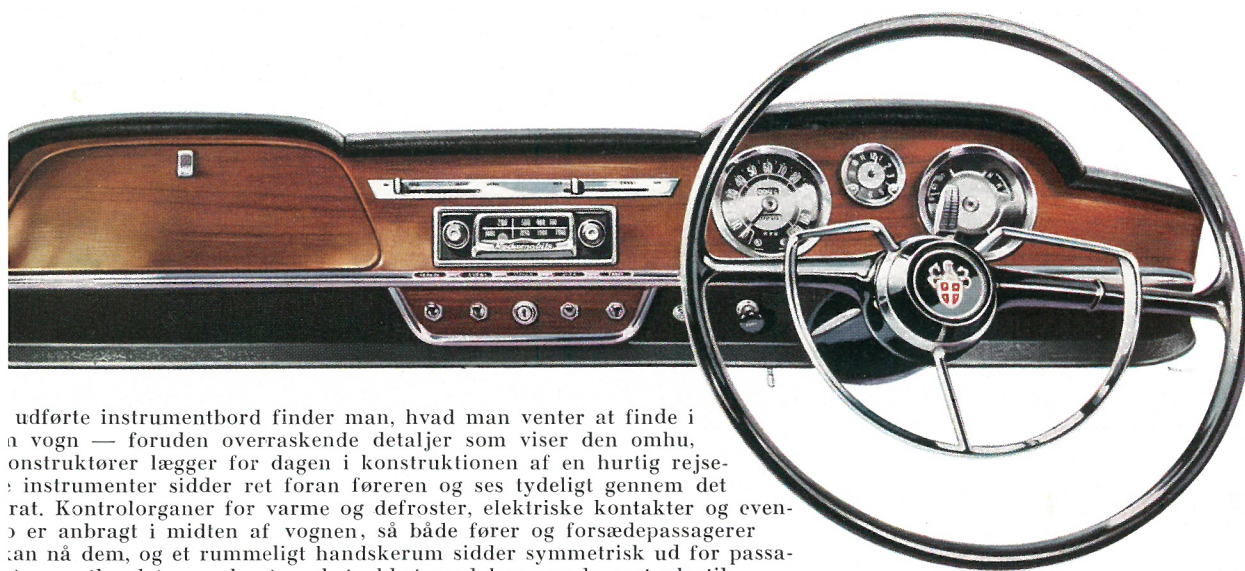
Det er kort sagt en vogn, der samler alle gode ønsker om sig — en vogn, der honorerer de mest eksklusive krav til bilkørsel.







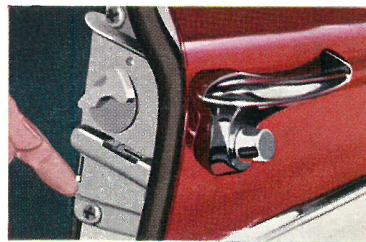




udførte instrumentbord finder man, hvad man venter at finde i en vogn — foruden overraskende detaljer som viser den omhu, konstruktører lægger for dagen i konstruktionen af en hurtig rejse. Instrumenter sidder ret foran føreren og ses tydeligt gennem det rat. Kontrolorganer for varme og defroster, elektriske kontakter og eventuelt er anbragt i midten af vognen, så både fører og forsædepassagerer kan nå dem, og et rummeligt handskerum sidder symmetrisk ud for passagerinstrumentbordets overkant er betrukket med lyssugende sort plastik. Par detaljer, som burde findes i enhver rejsevogn, men som er et kendetegn for A110 Westminster: Blinklysene og deres kontrollampe inde i vognen dæmres med lys, så de ikke virker blændende om natten, men så de tydeligt ses selv ved kørsel i solskin. Der er afsat plads til radio i instrumentbordets øjthøjttaler i dets overkant, og radio fås som originalt ekstraudstyr. Konnavneplade er belyst om aftenen, så kontakterne let kan identificeres.

Eksempler på gennemtænkt indretning af den nye

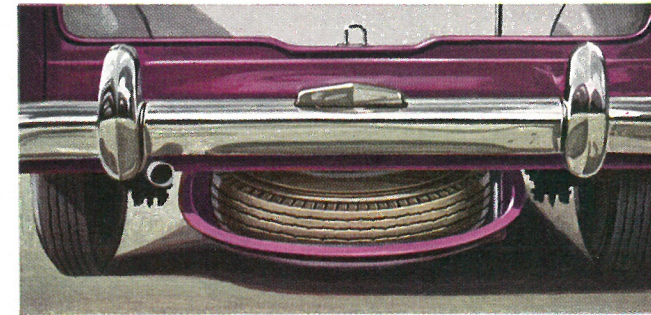
Kebæger i ørerne til foragererne t af for-ryglæn depassa-



A110 WESTMINSTER

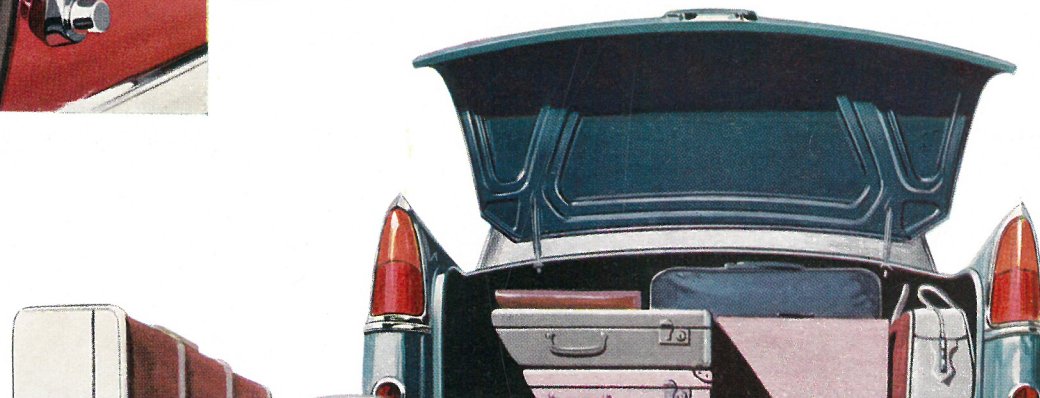
Foruden de normale låse er alle døre udstyret med børnesikringslåse. Når de er i funktion, kan dørene kun åbnes udefra.

Westminsters bagagerum har plads til alle passagerernes bagage, og klappen er afbalanceret. Gulvet er dækket med vinyl-behandlet filttape og oplyses om aftenen af nummerpladelys. Lige i øjenhøjde for den bagfra kommende trafik sidder bag-, stop- og blinklysene. De bageste blinklys og stoplysene virker uafhængigt af hinanden, så den bagvedkørende aldrig er i tvivl om, til hvilken side en A110 Westminster vil dreje. Kørsel ved lys volder ingen problemer i A110 Westminster, for de kraftige forlygter gør nat til dag. De er forsynet med assymetrisk nærlys, så vejens højre side oplyses ekstra kraftigt ved nedblænding.



Reservehjulet ligger i et rum for sig under bagagerummet og kan sænkes ned ved hjælp af startsvinget. Dette er en væsentlig forudsætning for det store og velordnede bagagerum, og reservehjuls-rummet er fuldkommen vandtæt.

løre i A110 Westminster er hængslet i for- og åbner vidt, så indstigningen foregår let og eret til alle vognens pladser. De er fuldstætte for træk, støv og vand, og der er vip- og nedrullelige vinduer af sikkerhedsglas i dørene. Store, buede for- og bagruder giver plads for og bag fra alle vognens pladser, og ens fire »hjørner« kan ses fra førersædet — erlig hjælp ved tæt parkering. Sæderne er

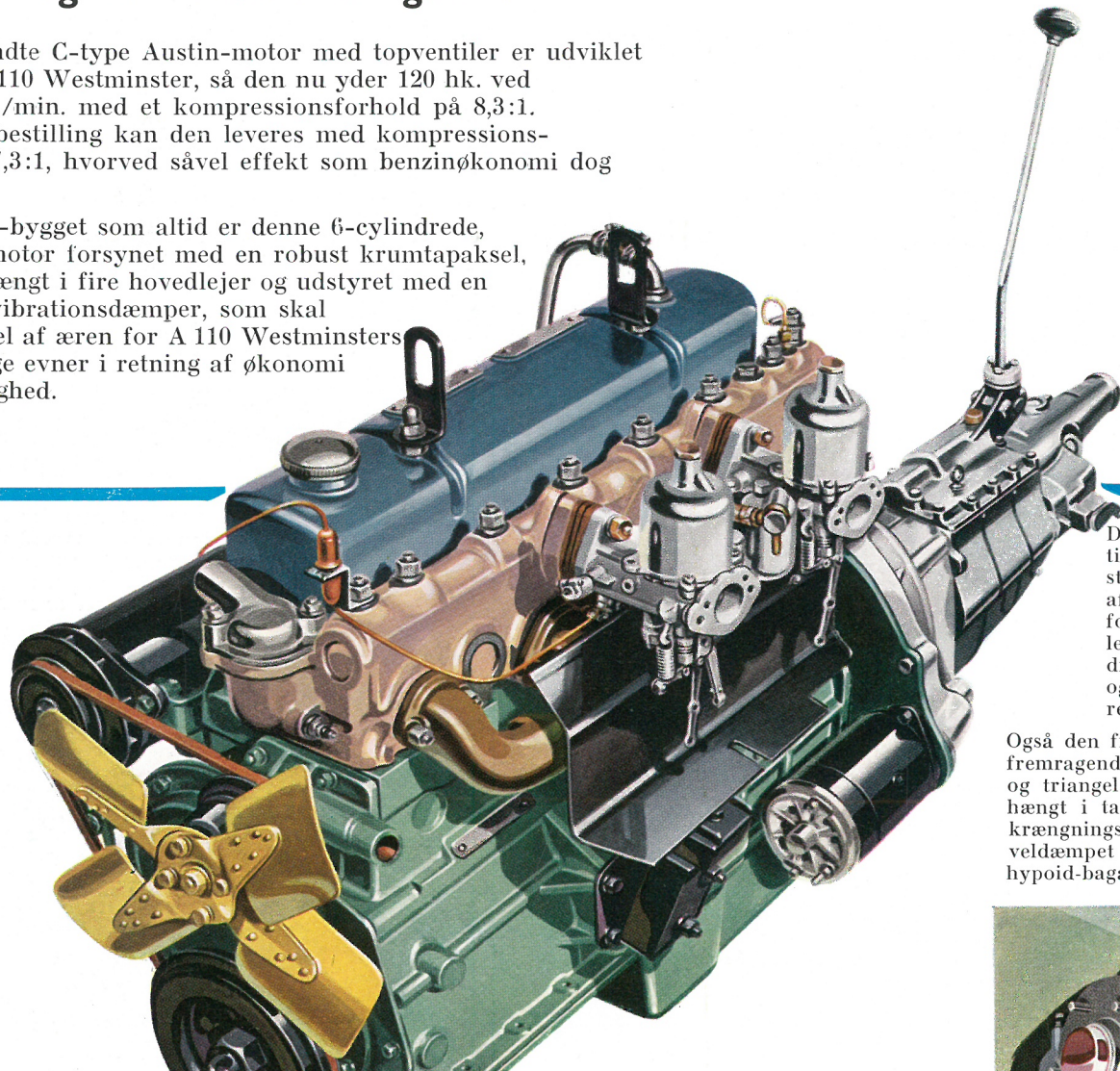


N HOLDBAR MOTOR -

den kan holde høje hastigheder
— og den holder længe . . .

kendte C-type Austin-motor med topventiler er udviklet A 110 Westminster, så den nu yder 120 hk. ved 2400 dr./min. med et kompressionsforhold på 8,3:1. Ved en bestilling kan den leveres med kompressionsforhold 7,3:1, hvorved såvel effekt som benzinøkonomi dog er højt.

Motorbygget som altid er denne 6-cylindrede, 120 hk. motor forsynet med en robust krumtapaksel, der er påhængt i fire hovedlejer og udstyret med en effektiv vibrationsdæmper, som skal være en vigtig del af æren for A 110 Westminster. Motoren har ligeledes evner i retning af økonomi og holdbarhed.

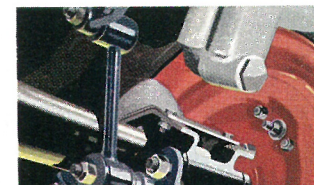


3-trins gearkasse med spærresynchromesh for alle gear.

Den 3-trins gearkasse med en synkronisering for alle gear, som populært sagt ikke kan »overhales« (spærresynchromesh), er udstyret med halv-automatisk overgear, så Westminster-køreren råder over ialt 5 gear. Gearene skiftes med en centralt placeret guldgearstang. Med overgearet i funktion er det kun nødvendigt at flytte gearstangen mellem de to højeste gear for at råde over 4 effektive gear — eller sagt på en anden måde: Man råder med én bevægelse af gearstangen over hastighedsområdet fra skridtgang til 170 km./t. Mod ekstra betaling leveres vognen med automatgear, men det skal bestilles, da man ikke kan ændre gearskiftet, når først vognen har forladt fabrikken.

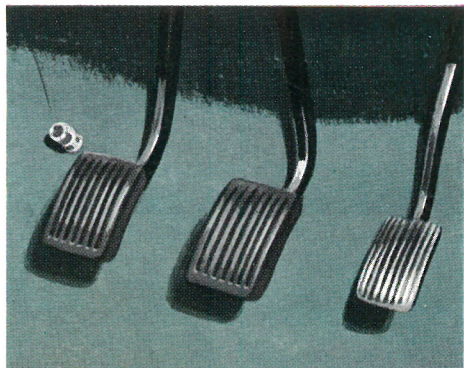
Det er imidlertid ikke nok, at en vogn kan køre stærkt og holde til det — den skal også kunne bremse hurtigt og sikkert ned til stilstand fra disse høje hastigheder. I den henseende er ejeren af en Westminster godt »dækket ind«. Der er skivebrems på forhjulene og kraftigt dimensionerede tromlebrems på baghjulene, og bremserne er vakuumforstærkede. En ventil i det hydrauliske bremsesystem sikrer de rette trykforhold mellem for- og bagbrems, så opbremsningen bliver så vel afbalanceret og retningsstabil som muligt.

Også den fremragende affjedring spiller sin rolle for A 110 Westminster's fremragende køreegenskaber. Affjedringen er uafhængig med skruefjedre og triangelarme for forhjulenes vedkommende, mens baghjulene er op-hængt i tap-monterede bladfjedre. Der er hydrauliske støddæmpere og krængningsstabilisator for og bag. For yderligere at holde affjedringen veldæmpet er der anbragt en hydraulisk teleskopstøddæmper skråt mellem hypoid-bagakslen og vognbunden.

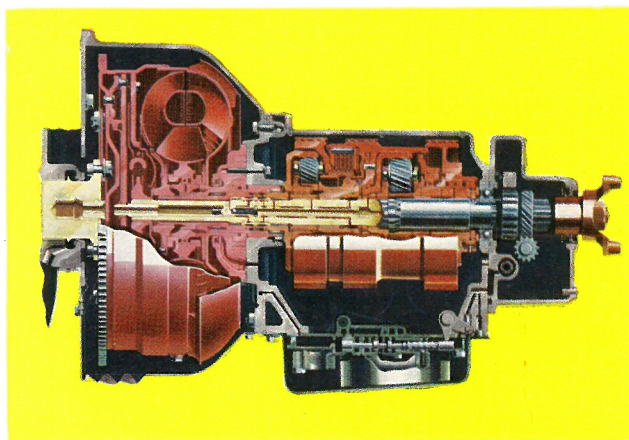


Automatisk gearskifte eller overgear

Ved at trykke håndtaget midt under pakkehylden ind sætter De overgearet i funktion, og ved at rykke det ud sætter De det ud af funktion, så vognen kører som en normal 3-gearet bil. Men med overgearet råder De over 5 gear, idet overgearet virker på 2. og 3. gear. Pedalerne ser normale ud, men en kontakt under speederen skifter til overgear, netop når der er brug for det. Hvis De kører i overgear og så pludselig trykker speederen hårdt ned, skifter vognen af sig selv til normalt gear, og De får en kraftigere acceleration. Når f. eks. en overhaling er fuldført, linder De atter lidt på speederen, og overgearet sættes ind igen, hvorved De sparer benzin, og motoromdrejningstallet går ned.



...stra betaling kan De få Deres A 110 West-
leveret med Borg Warner automatisk gear-
Billedet viser den tænkende gearkasse, som
meget pålidelig konstruktion. De behersker
s fremdrift udelukkende med speederen —
spedalen er væk. De skal ikke skifte gear —
ger bare, hvilken vej vognen skal køre. På
geren ved rattet finder De bogstavet D (Dri-
n betyder normal kørsel, N (Neutral), som
frigear, P, som betyder parkering, og er en
ed mere, når vognen efterlades ubevogtet, L
tp), som betyder, at vognen under kraftig
ation eller ved kørsel ned ad stejle bjergveje
stholdes i lavt gear, og endelig R (Reverse),
tter vognen i bakgear. Med trinvalgeren i
tilling behersker De hastighedsområdet fra
d op til vognens tophastighed, ca. 170 km./t.,
øre vælgeren, og kun i sjældne tilfælde er
lvendigt at sætte trinvalgeren i L.
tgear er ikke mindst en stor lettelse ved
i kolonner gennem byernes stadigt voksende
hvor man ellers vil være henvist til at »fire«
lingen.



Den let-betjente trinvalger er anbragt på venstre side af rotastemmen. En særlig sikkerhedsforanstaltning.

EKSPORT MULIGHEDER

Vognen kan uden ekstra beregning leveres som højrestyret, med speedometer til miles-registrering og med forskelligt lys- og blinklysdstyr. Motoren kan desuden fås med et kompressionsforhold på 7,3:1 og/eller 4-bladet ventilator. Mod ekstra betaling leveres A 110 Westminster med automatisk gearskifte, radio, 6-lags dæk, lamelleret vindspejl, udelt for-sæde, hvide dæk, hjulpynteringe, sidespejle, baklys og sikkerhedsseler til forsæderne.

