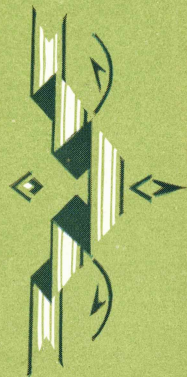
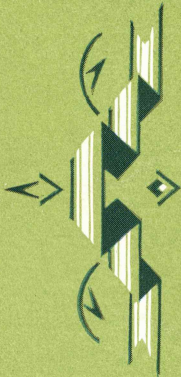


P. NORDSTEN
Købe- og Sælgerforretning & Maskinfabrik

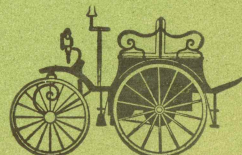


DEN GENNEMPRØVEDE

Whippet

har nu bevist sin Værdi —

EN VOGN AF
HØJ KVALITET
TIL EN RIMELIG PRIS

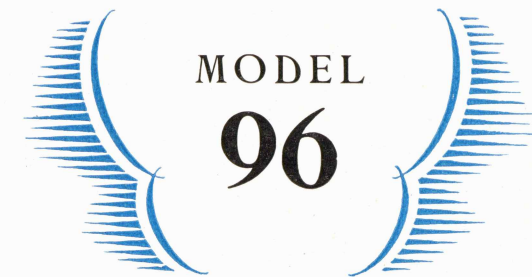


DANSK VETERANBIL KLUB
FRA K. KISLING
8-3-1972

1928

DEN FULDENDTE

Whippet



GENERALREPRÆSENTANT FOR DANMARK

^{A/s} TROLLE & YDE

ØSTERFARIMAGSGADE 28 KØBENHAVN Ø.

TELEFON 9383

WILLYS-OVERLAND, INC., TOLEDO, OHIO, U.S.A.



DEN FULDENDTE

Whippet

*Aldrig før har en saadan Skønhed i Bygningen
og en saadan Kvalitet i Konstruktionen
været til at opnaa for saa faa Penge*

DEN firecylindrede Whippet, som kom frem i Maj 1926, har vundet fremragende Anseelse blandt Bilister, som ønsker at finde de samme Egenskaber i deres lette Vogne med Hensyn til Tegning, Kvalitet og Styrke, som ellers kun er almindeligt for større Vogne. For nyligt er der paa andre lette Vogne indført Forbedringer, der understreger de fundamentale Principper, som først blev ført frem af Whippet, og som siden stadig er blevet hævdet i Produktionen af denne Vogn.

Et Produkt af en førende Teknik

Med Hensyn til Chassisets Enkeltheder findes der ingen anden Vogn til en tilsvarende Pris, der kan staa Maal med Whippets fuldkomne Teknik. Det krævede 3 Aars tekniske Forsøg at naa til at fremstille Whippet-Vognen. Det var ikke blot en revideret Udgave af en ældre Model. Den blev bygget som et samlet Hele, bestaaende af de bedste Enkeltheder inden for den moderne Automobilfabrikation. Den maa betragtes som den Vogn, der indførte 4-Hjuls Bremsere i sin Klasse, og som paabegyndte en Bevægelse henimod smukkere Karosserier og større Motor-Ydeevne — men her hører Sammenligningen op, thi i Grundlaget for Konstruk-

tionen og Bygningen vedbliver Whippet-Vognen at være lige saa afvigende og lige saa fremskredent moderne, som den var, da den første Gang blev præsenteret.

Som Drivkraft har Whippet stadig en ganske enestaaende Motor, som grundet paa sin velproportionerede og gennemtænkte Konstruktion med forholdsvis faa Skatte-HK er i Stand til at udvikle et forbavsende stort Antal effektive HK, og den udvikler denne Kraft med en yderst tilfredsstillende Besparelse i Driftsomkostningerne. En anden særlig Fordeil ved Whippet er det lavtliggende Tyngdepunkt i Forbindelse med en rigelig Afstand mellem Chassis og Vejbane, hvilket giver en meget ønskelig Stabilitet paa Vejen — et væsentligt Træk er ligeledes den Lethed, med hvilken Whippet kan køres ved alle Hastigheder og paa alle Slags Veje — medens dens lynsnare Acceleration og overlegne Hastighed atter og atter er blevet demonstreret saavel paa Bane som ved Landevejsprøver.

Kvalitet i Materialer og Konstruktion

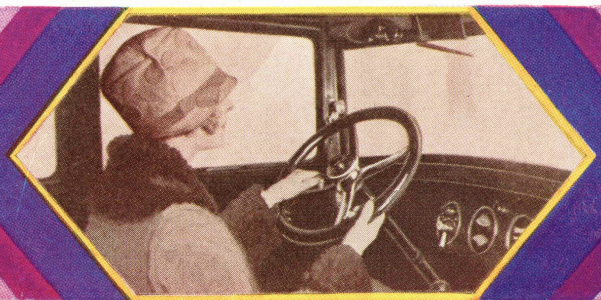
Whippet er først og fremmest bygget med Henblik paa de Købere, der ønsker Kvalitet i Konstruktionen. At dette er opnaet, bevises ved den bemærkelsesværdige billige Service paa disse Vogne — lave

Vedligeholdelsesomkostninger og faa Værkstedbesøg — hele Verden over. Den, der selv kører sin Vogn, sætter Pris paa Whippet, fordi den er saa let at behandle, og fordi hele Mekanismen er let tilgængelig. En stor Del Whippet-Ejere er tillige Ejere af større Vogne, hvilket fremhæver dens Fordele for dem, der paatænker Anskaffelsen af een Vogn. I Amerika foretrækker mange, der ellers kunde tillade sig at anskaffe en stor, dyrere Vogn, at købe 2 Whippet-Vogne for at have et Køretøj til Familien ogsaa.

Den virkelige Prøve paa en Vogns Ydeevne — herunder ogsaa dens Holdbarhed — opnaaes ikke ved at lade en Expert køre den paa en Prøvebane. Vejforhold og Vejforhold, Klimaets Indflydelse og Førernes Uddannelse og Anlæg varierer for meget i de forskellige Dele af Verden til at kunne blot tilnærmelsesvis gengives paa Fabrikernes Prøvebaner. Forsøg paa Prøvebaner kan kun blive foreløbige — aldrig endelige. Willys-Overland foretager sine Prøvekørsler paa den berømte "Indianapolis Speedway", i de nærliggende Bjerge, i stærk Byfærdsel og paa alle Slags Veje, bestaaende af Sand og Mudder, paa Grusveje og Betonveje. Men den afgørende Prøve for alle Vogne finder først Sted, naar de køres af private Ejere under vidt forskellige Forhold og gennem et længere Tidsrum.

Overlegenheden bevises ved privat Kørsel

Whippet har godtgjort sin Kvalitet gennem mere end 800.000.000 km kørt af private Ejere Verden over. Inden for denne Distance har den opnaaet en lang Liste af Rekord-Ydelser med Hensyn til Fart, Udholdenhed og "Non-Stop" Løb — og det hurtigt stigende Salg i alle Verdensdele har bevist, at Ejere alle Vegne finder Kvalitet i deres Whippet. Tusinder af Ejere har fortalt deres Venner, at denne Vogns Konstruktion, Bygning og Pris er



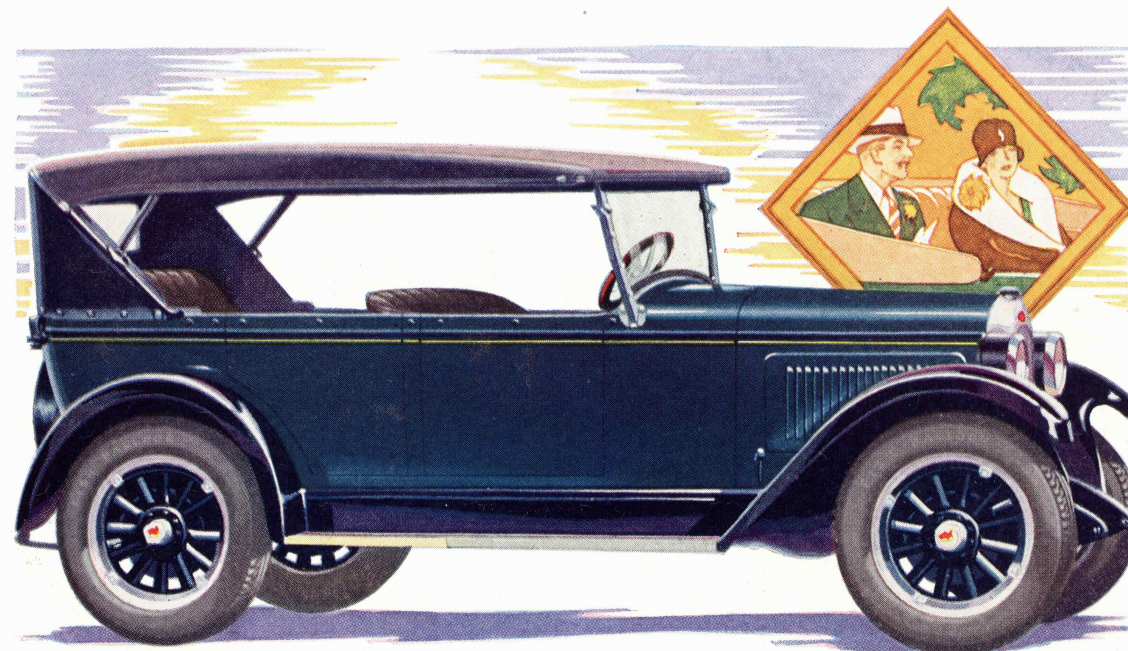
rigtig, og dette har automatisk skabt nye Ejere.

Blandt de Enkeltheder, som Ejerne af den fuldkomne Whippet glæder sig over, er: Forbedrede lukkede Karosserier med Sol-skærm af den nye Kadetskygge-Type, smukke runde Skærme, magelige Sæder med rigelig Benplads, indstilleligt Rat, Evnen til at kunne parkere hurtigt og paa en begrænset Plads, meget økonomisk Vedligeholdelse og mange andre Træk, som snart begejstrer Køberen for sin Anskaffelse.

Økonomisk Produktion muliggør lave Priser

For at hævde Whippets Position, baade hvad angaar lave Priser og høj Kvalitet, har Willys Overland Kompagniet igennem en Aarrække betydeligt ændret og forbedret Fabrikations-Metoderne. Der er opført talrige Tilbygninger til de forskellige Værker, herunder en ny Karosserifabrik, som har fordoblet Ydeevnen. Nye, stærkt forbedrede Maskiner er taget i Brug, hvorved store Besparelser i Produktionen er opnaaet. Disse Besparelser kommer nu Køberne af Whippet til gode i Form af uhørt lave Priser.

Paa de følgende Sider beskrives de nærmere Enkeltheder ved Whippet, og hvis De ønsker at undersøge disse Detailler i Virkeligheden, behøver De blot at bede den nærmeste Willys-Overland Forhandler køre Dem en Tur i en af disse Vogne og underkaste den en omfattende Vejprøve, og ved en Sammenligning med andre Vogne til lignende Priser vil De bedst kunne overbevise Dem om den fuldkommengjorte Whippets praktiske Anvendelighed og mange Muligheder — og De vil bedre kunne forstaa, hvorfor netop denne Vogn er værd at købe — de nye, lave Priser ogsaa taget i Betragtning. —



Whippet Touring

En aaben Vogn, som gør glimrende Fyldest, til en bemærkelsesværdig billig Pris. Rigelig Benplads baade for og bag. Magelige, dybt polstrede Sæder, forarbejdet i bedste Materialer. Lakeringen er glansfuld og holdbar, og Kølerkappens og Lygterandenes Fornikling fremhæver yderligere Vognens smukke Udseende og slanke Linier, der bevares, ogsaa naar Kaleschen slaaes op, da denne er af en særlig fiks Form, og dens Linier svarer til Vognens. Sidestykkerne kan aabnes med Dørene eller nemt staves af Vejen i et praktisk Rum i Bagsædet.

WHIPPETS KVALITET, ØKONOMI OG HOLDBARHED

I de to Aar, Overland-Whippet nu har existeret, har den sat en Række Rekorder med Hensyn til Ydeevne, der er uden Sidestykke, og har saaledes givet et afgørende Bevis for Whippets mekaniske Overlegenhed over alle andre lette Vogne.

Uden nogen Ændring i Kvaliteten, men med mange smaa Forbedringer, tilbydes nu den fuldkommengjorte Whippet til betydeligt reducerede Priser som den Vogn, der ubestrideligt er af størst Værdi inden for hele Klassen af lette Vogne.

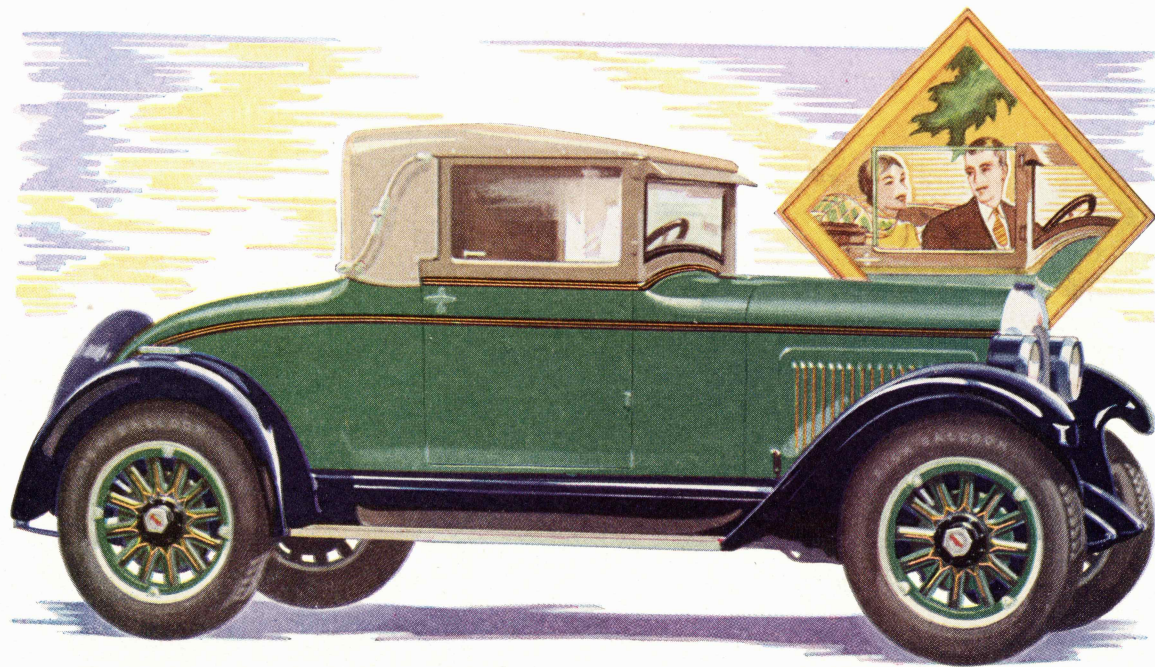
Whippet er økonomisk Champion

Whippet er Indehaver af "American Automobile Association"s officielle Kyst-til-Kyst Re-

kord med Hensyn til økonomisk Benzinforbrug: 5726 km tværs igennem de forenede Stater med et Gennemsnit af 18,4 km pr. Liter (43,28 miles pr. U. S. Gallon).

Enhver Whippet Ejer kan naturligvis ikke vente saa usædvanlige Rekorder, der er sat af mere drevne Førere; men selv den mest uøvede Fører vil almindeligvis opnaa et større Kilometerantal pr. Liter Benzin med en Whippet end med nogen anden Vogn af almindelig Konstruktion.

I det følgende anføres nogle Rekorder med Hensyn til Økonomi opnaaet i de forenede Stater af Førere med forskellig Øvelse og Erfaring.



Whippet Cabriolet Coupè

Denne fikse Vogn er forsynet med en rigtig Kalesche, der i daarligt Vejr gør den til en lun, lukket Coupè, medens den i fint Vejr kan slaaes ned og saaledes give samme Fornøjelse som en helt aaben Roadster. Og dog er denne smukke, kvalitetsprægede Vogn en af de billigste i denne Type. Vinduerne kan skydes ned i Dørene ved Hjælp af bekvemme Haandtag. Eller man kan lade dem blive oppe som praktiske Sideskærme, naar Kaleschen slaaes ned. I et rummeligt Bagsæde er der yderligere Plads til 2 Personer.

NATIONAL ØKONOMI-PRØVE: 5508 Whippet Ejere i U. S. A. kørte i Gennemsnit 38 miles pr. am. Gallon Benzin (16,1 km pr. Liter).

THREE-FLAG LØB: Gennem de forenede Stater fra den kanadiske til den mexikanske Grænse, 2969 km. Gennemsnit 12,5 km pr. Liter (29,3 miles pr. am. Gallon) ved en Gennemsnitshastighed af 47,7 km i Timen.

SOUTHERN TIER MOTOR COMPANY, Elmira, N. Y.: En Whippet kørte 30 Dage og 30 Nætter uden at standse Motoren og tilbagelagde 19320 km gennem 28 Byer eller gennemsnitlig 13,2 km pr. Liter (31,10 miles pr. am. Gallon) og brugte kun 8 Liter Olie.

Whippets Økonomi bevist i mange Lande

Whippet har bevist sin økonomiske Overlegenhed i mange Egne i Verden under vidt

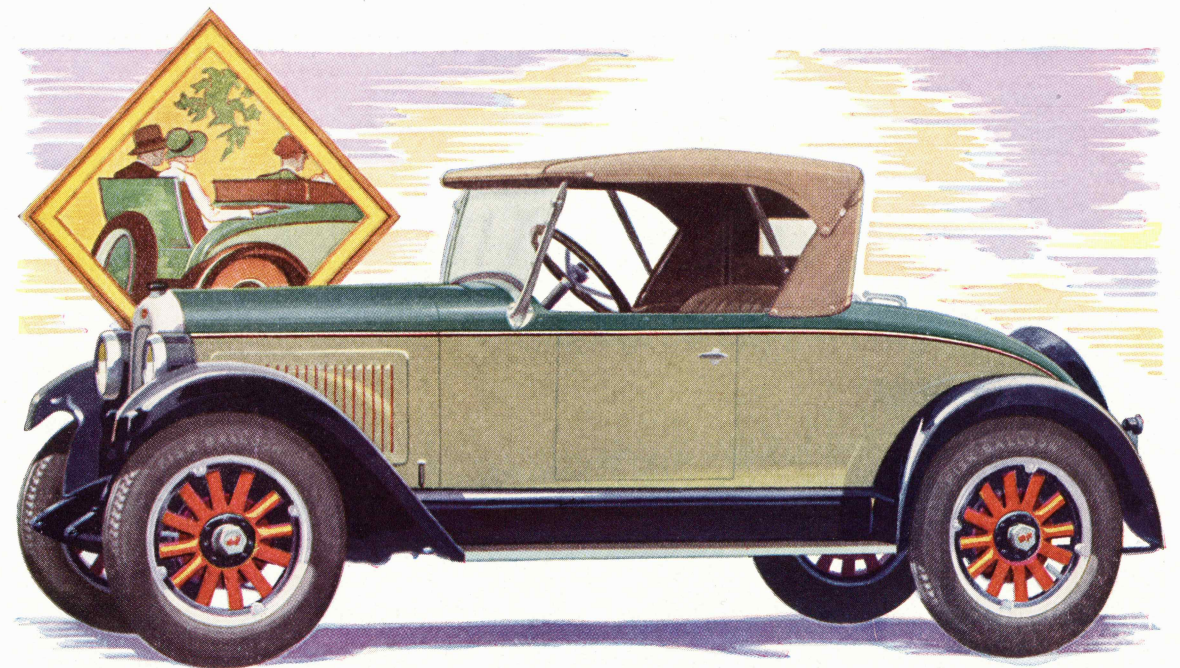
forskellige Forhold med Hensyn til Klima og Terræn. Her anføres blot nogle faa Rapporter om dens Ydelser.

OSLO, NORGE: 101 km gennem Byer og stejle Bjerge med et Gennemsnit af 14,3 km pr. Liter.

AUSTRALIEN: Sydney—Wellington, 370 km i 4 Timer og 34 Minutter. Benzin-Forbrug 13 km pr. Liter (36,6 miles pr. eng. Gallon).

CHILE, IQUIQUE TIL PICA OG RETUR: 267 km paa vanskelige Veje i 4 Timer og 20 Minutter — 15,5 km pr. Liter (36,6 miles pr. am. Gallon).

OSAKA, JAPAN: Den første Whippet, som det betydeligste Droske Kompagni dér tog i Brug, gav saa tilfredsstillende økonomiske Resultater, at Kompagniet købte 110 Whippet Vogne.



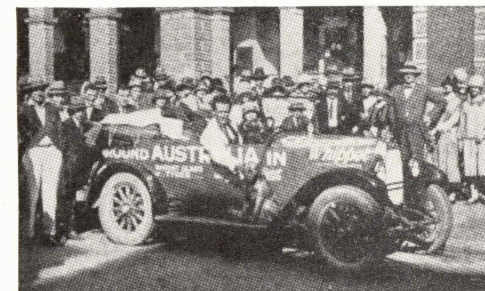
Whippet Roadster

En Vogn, der er bygget med specielt Henblik paa Ungdommens friske, sorgløse Liv, fiks i Linierne, smukt lakeret i lyse, klare Farver med forniklet Kølerkappe, Lygterande, Vindskærmsstøtter og Dørgreb. En rummelig Vogn, saa hurtig og saa let at behandle, at den vil begejstre enhver Ejer. Det brede, dybt polstrede, læderbetrukne Sæde indbyder til Magelighed. Et bekvemt Bagsæde afgiver yderligere Plads til 2 Personer.

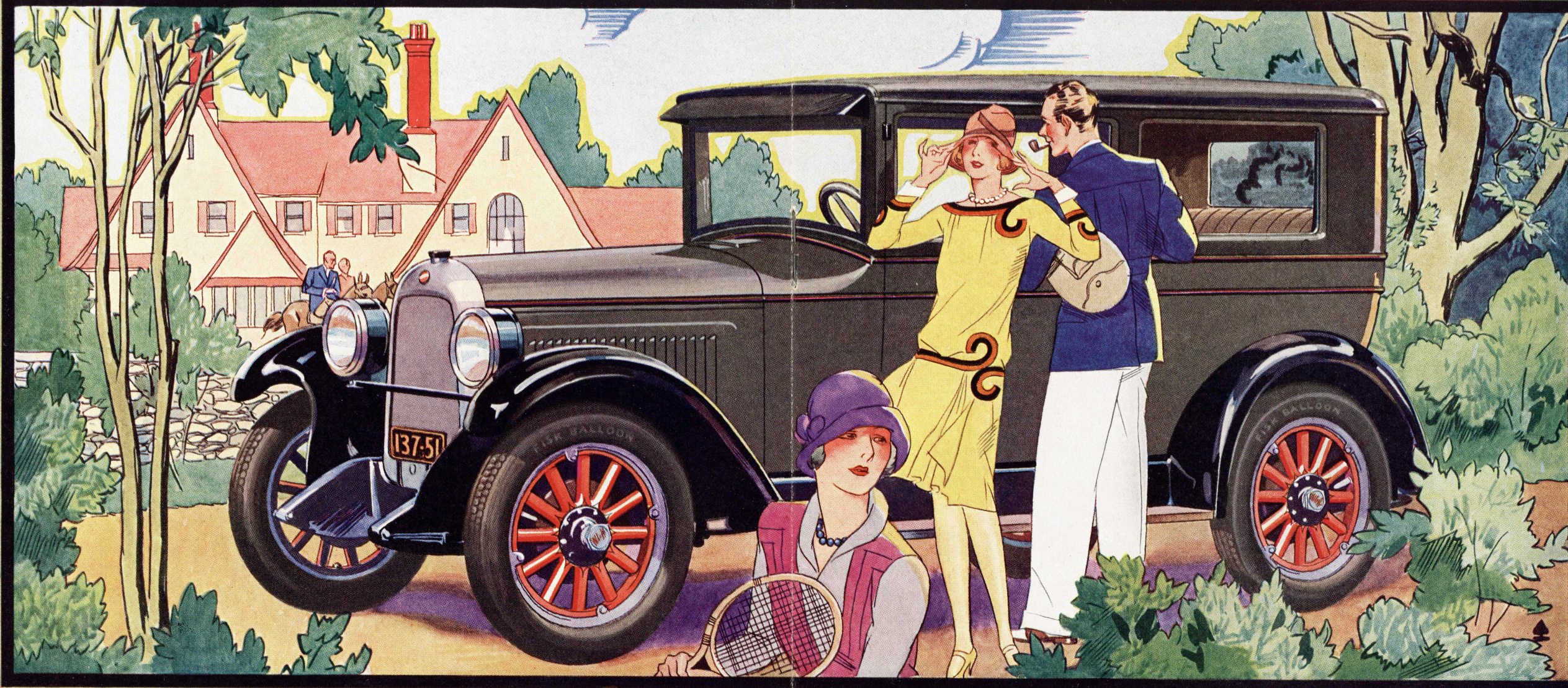
DEN FØRSTE TUR AVSTRALIEN RUNDT

blev gjort i en Whippet. Mr. og Mrs. Jack Dorney har paa en fremragende Maade bevist Whippets Udholdenhed, idet de startede den 2. Oktober 1926 fra Brisbane i en Standard Whippet Touring for at tilbringe deres Hvedebrødsdage paa en æventyrlig Tur Avstralien rundt. Med Vognen stuvende fuld af Bagage, svarende til Vægten af 8 Personer, styrede de først nordpaa til Longreach, derpaa vestpaa ad overordentlig vanskelige Veje til Errongulen og videre ca. 1600 km gennem Egne, der for største Delen aldrig før havde været befærdet af noget Køretøj. De passerede Fitzroy Floden lige før Regn-

tiden, hvori Floderne svulmer op, og tilbagelagde de sidste 100 km til Broome paa Vestkysten gennem øde, oversvømmede Strækninger, som det allerede var umuligt for Kamel-Karavanerne at trænge igennem. Ved

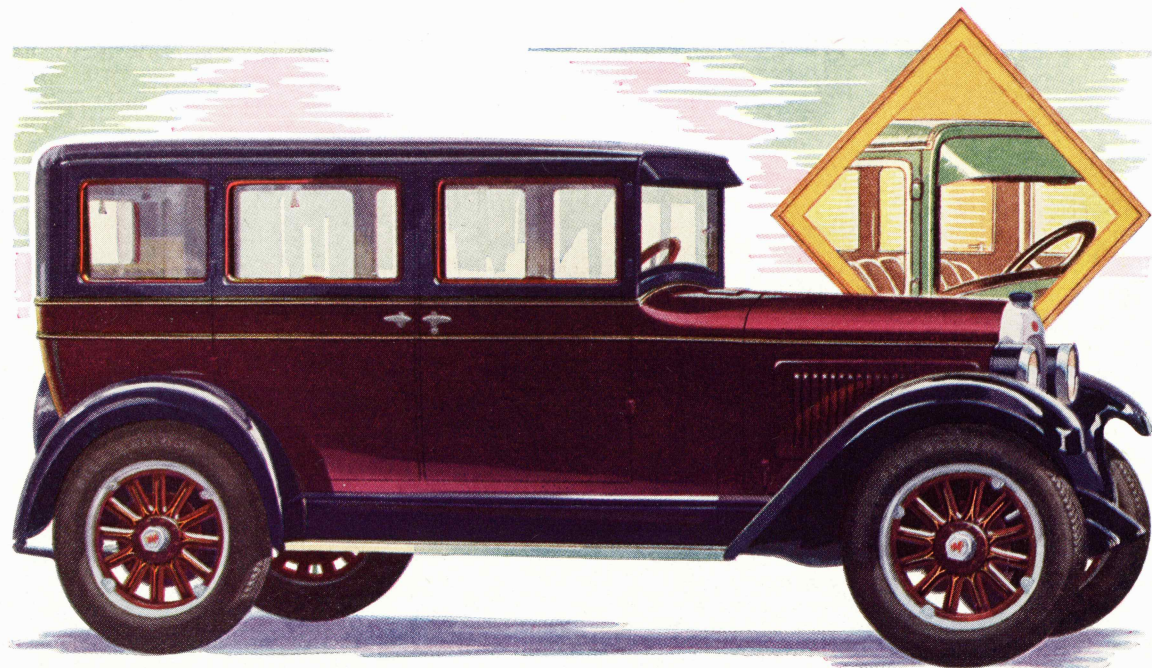


Nytaaerstid ankom de til Perth i Vestavstralien og kørte saa tilbage mod Øst gennem den sydlige Del af Landet over Adelaide, Melbourne og Sydney til Brisbane. Og Whippet Vognen ydede fuldkommen driftssikker Kørsel gennem hele den kørte Strækning, over 16000 km under de allervanskeligste Forhold! Et af de mest overbevisende Argumenter for Paalidelighed.



Whippet introducerede de fikse, kompakte Karosserier med lave, lige Linier, der nu er saa yndede overalt. Den holdbare og modstandsdygtige Lakering i smukke Farver fremhæves yderligere af den fikse Staffering og Hjulene, der er holdt i varierende Farver. Vognens tiltalende Udseende virker tillige ved de runde Skærme, den slanke Motorhjælm og Køler, brede Vinduer og Polstringen i smukt afstemte Farver.

Coachen er en rummelig, lukket 2-Døres Vogn til 5 Personer. Sæderne er brede og dybt polstrede, og de forreste Klapstole letter Ind- og Udstigningen gennem de brede Døre. Der er rigelig Benplads og bekvem Loftshøjde, og Sæderne er konstruerede i en saadan Vinkel, at de muliggør en fuldkommen Hvile. Det er her lykkedes at fremstille en bemærkelsesværdig lukket Kvalitetsvogn til en utrolig billig Pris.



Whippet Sedan

Denne smukke, rummelige Vogn har 4 brede Døre, som giver bekvem Adgang til baade For- og Bagsæde. De indvendige Dørgreb er praktisk anbragt midt i Dørene, saaledes at de er lette at naa. De brede Vinduer kan let sænkes og hæves, saaledes at en behagelig Ventilation kan opnaaes under alle Vind- og Vejrforhold. Der er rigelig Benplads, saa ogsaa høje Passagerer sidder mageligt. Den fikse Loftsbelysning er en af Enkelthederne i det righoldige Udstyr. En elegant, lukket Vogn til en Pris, der næsten er lige saa lav som den, der tidligere betalt for en almindelig, aaben Vogn.

FORBAVSENDE KRAFT OG FART

Med forholdsvis faa Skatte-HK er Whippet i Stand til at udvikle et enestaaende stort Antal effektive HK. Dette er et Vidnesbyrd om dens bemærkelsesværdige Ydeevne. Foruden Evnen til at tage stejle Bakker, til at befærde ukultiverede Egne uden Veje og til at arbejde sig igennem Sand og Dynd ad primitive Veje i alle Verdensdele, er denne Vogn ogsaa i Besiddelse af Hastighed. Den har sat Rekorder, som beviser ikke alene dens Evne til at køre hurtigt, men ogsaa dens hurtige Acceleration, lette Behandling, usædvanlige Udholdenhed og Kørselsegenskaber i det hele taget.

115,2 KM I TIMEN: Den bedste Whippet Hastigheds-Rekord er sat paa Rockingham Park Speedway i de

forenede Stater. En Standard Whippet Touring opnaaede her med nogle faa særlige Indstillinger gennemsnitlig 115,2 km i Timen paa en 80 km lang Bane.

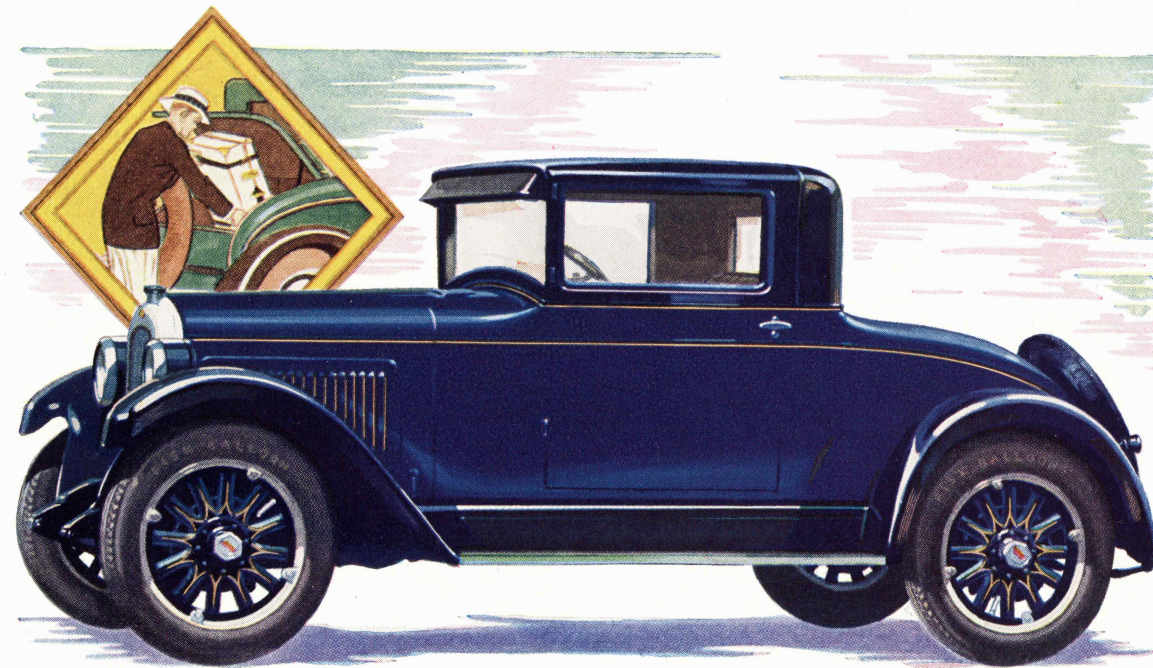
Om andre yderst anselige Hastighedsydelser opnaaet med Standard-Vogne paa Langture ad nogle af de forenede Staters mest befærdede Landeveje berettes følgende:

CASPER, WYOMING: I et 24 Timers Non-stop Løb i Bjergegne tilbagelagdes 1732 km.

GRAND RAPIDS TIL PETOSKEY, MICHIGAN: 352 km i 212 Minutter.

DUBUQUE, IOWA TIL CHICAGO, ILLINOIS: 289 km med en Gennemsnitsfart af 89,2 km i Timen.

DANVILLE TIL CHICAGO, ILLINOIS: 215 km i 2 Timer og 40 Minutter.



Whippet Coupé

Den rejsende, Sportsmanden og Turisten sætter Pris paa denne lune, lukkede Vogn med brede Døre og Vinduer, der let og hurtigt aabnes og lukkes, for fuldt ud at kunne nyde Kørselens Glæder i al Slags Vejr. De indvendige Dørgreb er anbragt midt i Dørene og saaledes lette at naa. Men en Enkelthed, der særligt maa fremhæves ved denne Vogn, er det store Bagagerum i Bagvognen, stort nok til at kunne rumme Haandkufferter, Golfkøller, Frokostkurve og al Slags Bagage eller Rekvisitter for enhver Udflugt.

CHEYENNE TIL DENVER, COLORADO: 177 km i 119 Minutter.

MICHIGAN HASTIGHEDSLØB — kontrolleret af Western Union Telegraph Company: 753 km med en Gennemsnitshastighed af 88,4 km i Timen.

800 KILOMETERS NON-STOP LØB: Paa Rockingham Speedway inden for et 80 km langt Afsnit. Tid 10 Timer, 23 Minutter og 14 Sekunder. Gennemsnitshastighed 77,4 km i Timen.

ATLANTA TIL MACON, GEORGIA: 146 km i 1 Time og 53 Minutter. Gennemsnitshastighed 77,7 km i Timen.

Flere Whippet Hastigheds Rekorder

362 KILOMETERS NON-STOP LØB: Paa Lakewood Vejen tilbagelagde en Whippet 362 km i 4 Timer, 44 Minutter og 37 Sekunder eller gennemsnitlig 76,2 km i Timen.

BIRMINGHAM TIL MONTGOMERY, ALABAMA: 173 km i 2 Timer og 19 Minutter, eller gennemsnitlig 82 km i Timen.

ATLANTA, GEORGIA TIL JACKSONVILLE, FLORIDA: 561 km i 7 Timer og 19 Minutter. Gennemsnitshastighed 75,6 km i Timen.

FLORIDA NON-STOP LØB: 1456 km i 23 Timer og 18 Minutters faktisk Køretid.

PEORIA TIL CHICAGO, ILLINOIS: 244 km i 2 Timer 51 Minutter, i Gennemsnit 85,7 km i Timen.

SACRAMENTO, KALIFORNIEN TIL NEW YORK, N. Y.: En privat Ejer kører tværs over Amerika i en Whippet, 5156 km paa 5 Dage, 3 Timer og 47 Minutter og slaar derved den tidligere Rekord med 44 Timer.

TIOZA PAS LØB: 691 km i 19 Timer over 5 Bjerg-toppe, af hvilke en var ca. 3000 Meter højt.

LYNCHBURG TIL RICHMOND, VIRGINIA: 202 km i 2 Timer og 51 Minutter. Gennemsnit 70,9 km i Timen.

Andre bemærkelsesværdige Rapporter om Whippets Ydeevne

STILLEHAVSKYSTEN (U. S. A.) HØJDE REKORD: En Whippet kørte fra Death Valley, 86 Meter under Havets Overflade op til Toppen af White Mountain, 4008 Meter over Havfladen.

OP TIL TOPPEN AF MT. DIABLO, KALIFORNIEN: Whippet gjorde den stejle 11½ km lange Tur op ad Mt. Diablo i 24 Minutter og 6⅔ Sekund.

WHIPPET TAGER STONE MOUNTAIN: Denne er en stejl Klippe nær ved Atlanta i Georgia, en Udfordring til enhver Automobil. Kun to andre Vogne har tidligere kørt op ad den, begge meget dyrere end Whippet, Whippet-Vognen løb op til Toppen i 7 Minutter og 40 Sekunder og kom ned igen ved Hjælp af sin egen Bremskraft, medens 10.000 Tilskuere betragtede denne Bedrift.

OP AD PITTSBURGH SLÆBEBANE: Whippet har ogsaa kørt op ad Slæbebanens Spor i 17th Street i Pittsburgh, Pensylvanien, hvor Stigningen er 37½ til 40 pro Cent, og tilbagelagde de 259 m i 46 Sekunder som den første Automobil, der nogensinde havde taget denne stejle Stigning. Under Nedkørslen beviste den samtidigt Whippet 4-Hjuls Bremsernes Effektivitet.

LOS ANGELES TIL SAN FRANCISCO, KALIFORNIEN, I ANDET GEAR: 751 km i 17 Timer og 4 Minutter, eller gennemsnitlig 44 km i Timen.

LOS ANGELES TIL SAN DIEGO, KALIFORNIEN, I ANDET GEAR: 217 km i 4 Timer og 3 Minutter, eller gennemsnitlig 53,5 km i Timen.

BOSTON MASSACHUSETTS TIL NEW YORK, N. Y.: Gennem 35 cm høj Sne tilbagelagde en Whippet disse 399 km i 8 Timer og 40 Minutter, i Gennemsnit 45,8 km i Timen og 13 km pr. Liter Benzin (30,7 miles pr. am. Gallon).

BOSTON, MASSACHUSETTS, U.S.A. TIL MONTREAL, KANADA, OG TILBAGE I HØJESTE GEAR: 1274 km paa 94½ Liter Benzin, eller gennemsnitlig 13 km pr. Liter (31 miles pr. am. Gallon). Officielt kontrolleret af National Automobile Association.

Whippet Rekorder i mange Lande

ARGENTINA: 500 Kilometers Løb i Aconquija Hills og heraf, i Nærheden af Villa Nagues, 10 Kilometers Opstigning ad en af de allervanskeligste Bjergveje i Verden. Gennemsnitshastighed 35 Kilometer i Timen.

TASMANIA: I et Non-stop Løb i Marts og April 1928 tilbagelagde en Whippet 17076 km i Løbet af 1005 Timers uafbrudt Motor-Funktion.

PELOTAS, BRACILIEN: Whippet viser tydeligt sin Overlegenhed i et 20 Kilometers Løb med konkurrerende Vogne.

PAALIDELIGHEDSPRØVE I SYDAFRIKA: En Standard Whippet tilbagelagde i Sydafrika en Strækning af 28133 km, medens Motoren stadigt gik uden Standsning i 973 Timer fra 21. November til 31. December 1927 — en bemærkelsesværdig Paalidelighedsprøve.

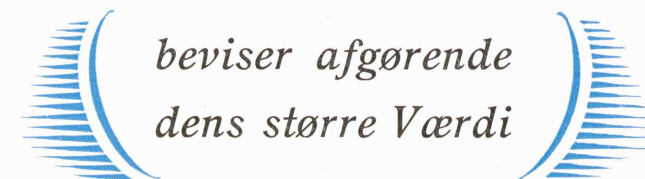
Dette var nogle enkelte af de utallige Rapporter om Whippets Præstationer blandt de mere end 300.000 Ejere. Whippet har bevist sin usædvanlige Værdi.



Dette er den Whippet, der fuldførte det fremragende Non-stop Løb Sydafrika. Efter

40 Dages Kørsel med stadigt gaaende Motor viste Speedometret 17485 miles (28133 km)

DE OVERLEGNE WHIPPET DETAILLER



WHIPPET'en kører let og trygt 80—90 km i Timen, og mere ønsker de fleste Bilister ikke.

Dette er imidlertid ogsaa lavt anslaaet, sammenlignet med den faktiske Hastighed af 104,5 km, der er opnaaet af mange Whippet-Ejere, og ført af en Expert har den sat den anselige Rekord af 115,2 km i Timen paa Rockingham Speedway i U.S.A. Foruden Motorens Ydeevne er der mange Enkeltheder, der bidrager til Vognens Hurtighed. Ved Hjælp af de halvelliptiske Fjedre og det lavtliggende Tyngdepunkt opnaaes Sikkerhed og Magelighed paa daarlige Veje og i Sving. Der er rigelig Afstand mellem Chassis og Vejbane. Den tager Bakker med en saa forbavsende Lethed, at Gearskiftning kun sjældent er nødvendig. Beretninger fra Bjergegne i mange Dele af Verden indeholder begejstrede Lovord om Vognens Hastighed og Evne til at tage stærke Stigninger.

Motorens usædvanlige Effektivitet

Whippet Motoren repræsenterer den mest moderne Udvikling i praktisk teknisk Erfaring. Man er gaaet bort fra Ulemperne ved den langsomt gaaende Motor, fra den korte Slaglængde med dens ødelæggende Sideslør og fra den uøkonomiske store Boring, idet Whippet Motoren med 79 mm Boring og 111 mm Slaglængde udvikler flere effektive HK. pr. Kubikcentimeter Cylinderrumfang end nogen anden let Vogn. Med forholdsvis faa normerede HK. (Skatte-HK. beregnet efter Cylinderrumfang) er denne Motor i Stand til at udvikle 31 effektive HK. — eller mere end nok til selv de allervanskeligste Veje, den vil blive stillet overfor.

Motorens bløde Gang

Whippet er kendt for dens kraftige Motors bløde, lydlose Gang. Vibration er praktisk talt umærkelig selv ved større Hastigheder. Bronceforede Lejer, lange Plejlstænger, der gør Stemplernes Slid mod Cylinder-væggene forsvindende, store Plejlstanglejer, meget svær Krumtapaxal, lette, men modstandsdygtige Stempler,

lydløse Tandhjul og Ventiler, alt bidrager til den lydlose Gang og til at eliminere Vibrationen i Whippet Motoren.

Hurtig Acceleration

En af de mest tilfredsstillende Egenskaber ved Whippet er dens Evne til at reagere øjeblikkeligt. Den hurtige Acceleration fra 8 km til 50 km i Timen i Løbet af 12 Sekunder sparer Tid under Standsninger ved Gadekryds og er tillige en Sikkerhedsfaktor i vanskelige Trafiksituationer.

Benzinbesparende

Whippet-Ejere kører almindeligvis 10—12 Kilometer pr. Liter Benzin, og at dette er moderat anslaaet, er vist ved en omfattende Prøve, afholdt af 5508 Whippet-Ejere, der gennemsnitlig kørte 38 miles pr. am. Gallon (16,1 km pr. Liter). Og Whippet har yderligere bevist sin Økonomi ved at sætte ny, amerikansk Kyst-til-Kyst Rekord, idet den opnaaede et Gennemsnit af 18,4 km pr. Liter Benzin (43,28 miles pr. am. Gallon).

Virksom Smøring af Motoren

Whippets Smøresystem er ikke et Experiment eller Kompromis. Fuldstændig Tryksmøring anses af Fabriken for det eneste System, der kan forenes med Whippets øvrige høje Kvalitets-Standard. — Olien drives af en Pumpe til alle Krumtapaxlens Hovedlejer, Plejlstanglejer og Knastaxlens Hovedlejer, medens Resten af Motoren stænksmøres ved Hjælp af Plejlstængerne.

Køleanlæg

Vandet til Afkøling af Motoren sættes i Cirkulation af en kraftig Pumpe. Køleren er af nyeste Celletype med rigelig stor Køleflade og rummer 11¼ Liter. Til at suge Luft gennem Køleren anvendes en Ventilator af Aeroplan-Propeltypen. Dette Kølesystem har vist sig fuldt ud tilfredsstillende i ethvert Klima og under alle Forhold.

Benzintank i Bagvognen

Benzintanken er anbragt bag i Vognen, da dette er det sikreste Sted, fjernt fra Motoren og elektriske Ledninger. Denne Konstruktion er dyrere end For-Tankens Vægttilførselssystem men den er mere sikker, og Paafyldningen er ogsaa lettere i Tanken bag.

Lydlos Fordelerkæde

Whippet-Motoren er udstyret med en lydlos Fordelerkæde ligesom langt dyrere Vogne, i Stedet for det billigere Fordelergear, der kræver hyppigere Fornyelse. Fordelerkæden blev antaget til Whippet efter mange Prøver, ogsaa med andre Systemer, fordi denne er indstillelig, mere lydlos og meget holdbar.

Paalideligt, elektrisk Anlæg

Det elektriske Anlæg i Whippet er det Verden over anerkendte „Auto Lite“, af samme Type, som anvendes i langt dyrere Vogne. Med 6 Volts Spænding fungerer det meget paalideligt og giver rigelig Strøm til ethvert Formaal. Selvstarteren er forsynet med Bendix Drev, og det store USL Batteri oplades af en kraftig Dynamo. En enkel Tændingslaas, anbragt paa Instrumentbrædtet, og som aflaaes med en Nøgle, beskytter Vognen mod Tyveri.

Nem, selektiv Gearskiftning

Whippet har Kuglegear med en enkelt Gearaxel og er kendt, fordi det er saa let at skifte. Gearene er af den selektive Glidegeartype, monteret paa store Kuglelejer med 3 Gear frem og 1 bak, 5 cm's Hovedgearaxel, Fosferbronze-Bøsninger paa Mellemgearaxlerne. Gearhjulene er af en speciel Staallegering, hærdede og meget fint fræsede med stump Tandtap og extra svær Tandfod, saaledes at Hjulene slutter tæt. Derved sikres en nem Gearskiftning, Lydløshed og Holdbarhed.

Solidt Styretøj

Whippets solide Styremekanisme med det usædvanligt stive Staalstyrehus er ligeledes et Træk i Whippets overlegne Kvalitet, som bør fremhæves, idet en stærkt konstrueret Styremekanisme er af overordentlig Vigtighed for Kørlens Sikkerhed. Whippets Styreudveksling er antireverserende, og Rystelser fra Forhjulene mærkes ikke paa Rattet. Styretøjets Udveksling er efter omhyggelige Beregninger valgt i Forholdet 8,5 til 1, hvilket giver nem Styring og sikkert Herredømme uden for megen Drejning af Rattet. Whippets Drejningsradius

er 5,2 m. Signalthornsknap og Haandspeeder er bekvemt anbragt paa Rattet.

Indstilleligt Rat

Ratsøjlen er saaledes indrettet, at Rattet kan hæves eller sænkes til den Højde, der bedst passer Føreren af Hensyn til, at Personer af forskellig Størrelse og Højde kan finde en magelig Stilling bag Whippets Rat.

Store 4-Hjuls Bremses

Whippet var den første af alle lette Vogne, der indførte 4-Hjuls Bremses som en Sikkerhedsfaktor af væsentlig Betydning. 4-Hjuls Bremseserne er mekaniske og af samme Type, som anvendes paa Vogne til langt højere Priser. Paa Forhjulene anvendes Bendix-Bremses, medens Baghjul-Bremseserne er udvendige. Disse Bremses er usædvanligt lette at indstille.

Fodbremsen virker paa alle 4 Hjul, Haandbremsen paa Baghjulene alene, uafhængigt af Fodbremsepedalen. Disse 2 Systemer, der virker uafhængigt af hinanden, er en betydelig Sikkerhedsfaktor. Efterhaanden som Trafikforholdene bliver vanskeligere, og de dyrere Vogne faar 4-Hjuls Bremses som Standardudstyr, bliver det mere og mere farligt at have et Bremsesystem, der ikke er lige saa godt som den Vogn, der kører foran.

Den totale Bremseflade er 1230 Kvadratcentimeter, eller meget større pr. kg af Vognens Vægt end i nogen anden Vogn. En Whippet standser paa 15½ m ved en Hastighed af 64 km i Timen. Alle Bremseserne er 27,9 cm i Diameter.

Enkelt Torpladekobling

Whippet er udstyret med den anerkendte enkelte Torpladekobling, System Borg & Beck, som virker fløjsblødt. Denne Kobling fungerer let, kræver kun sjældent Indstilling og er meget holdbar. Den er fuldstændig lukket og beskyttet mod Støv og Snavs.

Extra lange Fjedre

Whippets Karosseri hviler paa en samlet Fjedrelængde af 4 14 m, hvilket i væsentlig Grad bidrager til det Velbehag, man føler ved den magelige Kørsel i denne Vogn. De halvelliptiske Fjedre, som anvendes i Whippet, er af samme Type som dem, der i længere Tid til største Tilfredsstillelse har fundet Anvendelse i langt dyrere Vogne, og de løber parallelt med Vognen i Overensstemmelse med de Principper, der

gennem lang Erfaring holdes i Hævd af alle Fabrikanter af fornemme Vogne. De er af Chrome-Vanadium Staal og udskiftes nemt uden Anvendelse af Specialværktøj.

Støddæmpere

Gabriel Snubbers har været Standard Udstyr paa Whippet lige fra dens Introduktion paa Markedet. Disse Snubbers i Forbindelse med den bedste Kvalitet Fjedre og det lavtliggende Tyngdepunkt gør Whippet til en af de mest bekvemme Vogne, der fremstilles i Dag, uanset Prisen.

Stiv og kraftig Chassisramme

Chassisrammekanalene er 9,5 cm dyb, og Godsets Tykkelse er 4 mm. 4 Tværstivere giver Rammen Styrke og gør den stiv og modstandsdygtig.

Smøring ved Fedtsprøjte

Ingen Smørekopper skal fyldes med Haanden. Whippet-Chassiset tryksmøres ved Hjælp af en moderne Fedtsprøjte, hvorved effektiv Smøring opnaaes.

Moderne Bagaxelkonstruktion

I Konstruktionen af Bagaxlen er de nyeste tekniske Fremskridt udnyttede. Den er halvtvømmende med spiralskaarne Differentialehjul af Nikkelstaa og Timken indstillelige Rullelejer overalt, — ingen Kuglelejer eller almindelige Rullelejer. Bagaxelhuset er af Banjo-Typen og aabner nem Adgang til Spidshjulet i Differentiallet, der er yderst let indstilleligt, uden at nødvendiggøre Afmontering, en stor Fordel frem for Konstruktionen i andre lette Vogne, der paaberaaber sig at være moderne, men alligevel bibeholder en Konstruktion af Bagaxlen, som nødvendiggør Adskillelse, naar Indstillinger eller Reparationer skal foretages. Whippet anvender Hotchkiss Drev forsynet med Fjedre, der beskytter mod Rystelser fra Vejen.

Foraxlen

Foraxlen er sænksmedet af en hærdet Staallegering i I-Profil, som giver den Styrke og gør den paalidelig og holdbar. Forhjulene er udstyret med Timken Lejer.

Stærke Hjul

Hjulene er af den gennemprøvede, kraftige Artilleri-Type, der almindeligvis bruges paa Vogne af den højeste

Kvalitet, og som anvendes med en aldrig svigtende Tilfredshed. Alle Modeller er monteret med Ballonringe.

Axelafstand

Whippets Axelafstand bidrager til dens lette Haandtering i stærk Trafik. Den drejer med 5,2 Meters Radius og kan parkeres paa 4½ m. Ved Hjælp af lavtliggende Tyngdepunkt, lange Fjedre af godt Materiale og udstyret med Snubbers opnaaes samme behagelige Kørsel som i Vogne med en længere Hjulafstand.

Rummelige Karosserier — Smukke Linier

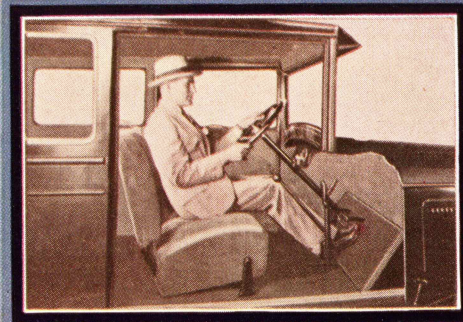
Paa de foregaaende Sider er der allerede givet en udførlig Beskrivelse af den tiltalende Konstruktion af alle Modellerne. Fikse, magelige Karosserier med flugtende, lave Linier, der nu er saa moderne, fremhæver hele Serien, uden at dette dog er sket paa Bekostning af den nødvendige Loftshøjde. Fra Jorden til Taget maaler de forskellige Modeller som følger: Touring 177 cm, Roadster 170 cm, Coupé 181 cm, Coach 179 cm, Cabriolet Coupé 170 cm, Sedan 179 cm. Udbygningen af Karosserirummet ud under Torpedoen giver usædvanlig Benplads baade for For- og Bagsæde uden unødvendig Forøgelse af Hjulafstanden. Whippet Modellerne er smukt polstrede og smagfuldt udstyrede. I det ydre fremtræder de forskellige Modeller i en glansfuld Lak, smukt varieret i skønne Farvesammensætninger.

Whippets Standard Udstyr

Selvstarter	Komplet Værktøjsæt med
Magnetisk Speedometer	Pumpe og Dunkraft
Olietrykviser	Instrumentbordslampe
Amperemeter	Stoplygte
Elektrisk Horn	Førerspejl
Ventilatorspjæld i Torpedoen	Tændingslaas
Automatisk Vindskærmsvisker	Monteret Reservefælg

Et omhyggeligt Studium af de foregaaende Sider vil vise, at ingen anden Vogn til tilnærmelsesvis lignende Priser byder Dem saa mange bemærkelsesværdige Fordele som Whippet. Vi har præsenteret Dem de uomstødelige Kendsgerninger, der beviser, at Whippet den Dag i Dag giver den største Værdi af alle lette Vogne, at Whippet er den Vogn, De vælger, hvis De ønsker at faa det meste for Deres Penge — den Vogn, der vil give Dem den største Glæde og Tilfredshed.

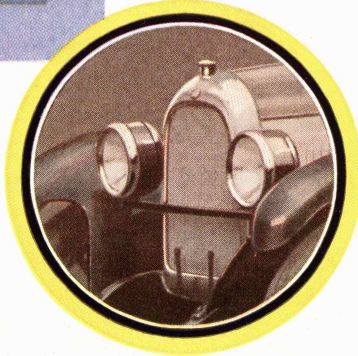
Nogle faa Enkelt- heder



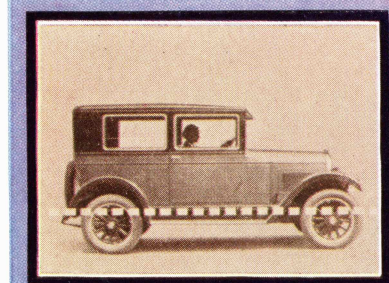
Takket være den enestaaende Konstruktion af Karosseri og Torpedo er der usædvanlig god Benplads ved Forsædet. Den ubehagelige Følelse af, at Benene sover, kendes ikke, og Sædernes Stilling muliggør fuldkommen Hvile.



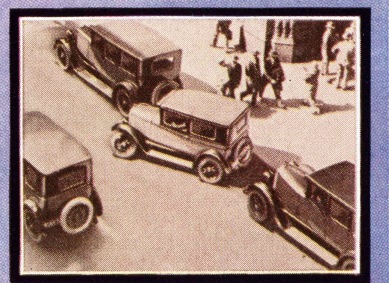
Ballonringe og Snubbers er Standard Udstyr paa Whippet.



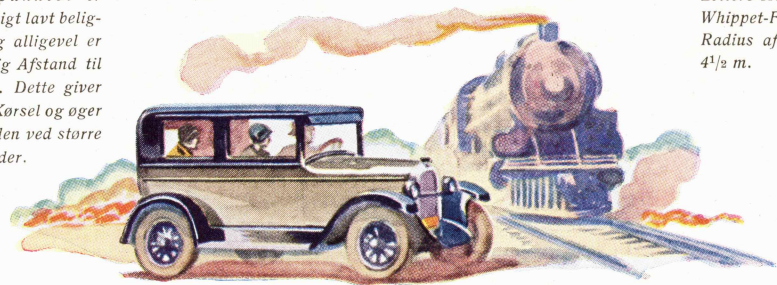
Bemærk Kolerens yndefulde Linier, de tiltalende Lygter og runde, glatte For- og Bagskærme.



Whippet er Rekord-Indehaver af U. S. A. Kyst-til-Kyst Økonomi-prøve med et Gennemsnit af 18,4 km pr. Liter. Ved en Prøve med 5508 Ejere var Gennemsnittet 16,1 km pr. Liter.

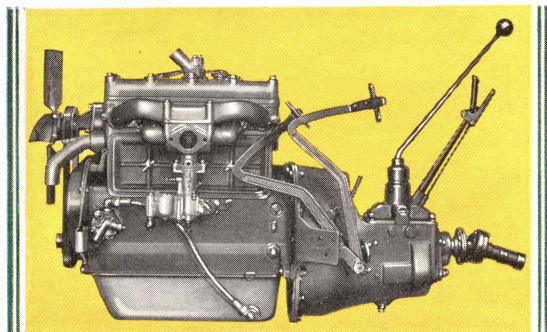
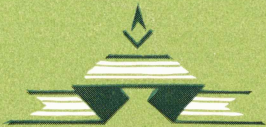


Tyngdepunktet er usædvanligt lavt beliggende, og alligevel er der rigelig Afstand til Vejbanen. Dette giver roligere Kørsel og øger Sikkerheden ved større Hastigheder.



Lettere Haandtering er ogsaa en Whippet-Fordel. Drejer med en Radius af 5,2 m og parkeres paa 4 $\frac{1}{2}$ m.

Whippets store 4-Hjuls Bremses giver større Bremsesflade pr. kg af Vognens Vægt end nogen anden let Vogn. Standser paa 15 $\frac{1}{2}$ m ved en Fart af 64 km i Timen.



SPECIFIKATION

MOTOR: 4 cyl. L-Type, 79 mm Boring, 111 mm Slaglængde. Cylindre og Krumtaphus støbt i een Blok, aftagelig Cylindertop. Krumtaphus med 3 Lejer. Lette Stempler, 8,4 Sk - HK., 31 effektive HK. Thompson Silchrome Udblæsnings-Ventiler. Lydløs Fordelerkæde.

SMØRING: Tryksmøring til Krumtaphus, Knastaxel og Plejstangsejer. Stænksmøring af Stempler og Ventiler. Olietrykviser paa Instrumentbrættet. Olietandsmaaler i Krumtaphuset. Oletankens Rumfang 5 Liter.

KØLESYSTEMET: Vandpumpe, Celleradiator, Rumfang 11³/₄ Liter, Ventilator af Aero-plantypen.

KOBLING: Tør Enkeltpladekobling, Type Borg & Beck, virker fløjsblødt, fuldstændig indkapslet og beskyttet mod Støv og Snavs.

GEAR-KASSE: Bygget i eet med Motor og Kobling. Selektiv Glidegear-Type 3 Gear frem og 1 bak. Kuglegear med enkelt Gearaxel.

BAGAXEL: Halvtvømmende og udtagelig

Type. Differentialhuset i eet Stykke. Kronhjul af Nikkelstaa. Tænderne spiralskaarne. Timken indstillelige Rullelejer overalt.

FORAXEL: Sænksmedet hærde Staalgering 1-Profil. Timken Lejer i Forhjulene. Koniske Timken Lejer paa Styretappene.

STYRINGEN: Udveksles ved Snekke og Snekkeshjul i Styrehuset. Ratsøjlen indstillelig til 3 Stillinger.

ELEKTRISK ANLÆG: Auto-Lite, 6 Volt Start, Lys og Tænding. Stort USL-Batteri.

BREMSER: Fodbremsen virker paa alle 4 Hjul. Indvendig expanderende for og udvendig sammentrækkende bag. Haandbremsen virker kun paa Baghjulene.

FJEDRE: Af Chrome Vanadium Staal, halv-elliptiske. Forfjedrenes Længde er 83 cm, og Bagfjedrenes 124 cm. Snubbers er Standard Udstyr paa Forfjedrene.

HJUL: Artilleri-Type, Ballonringe.

Farver og andre Specifikationer kan ændres uden Varsel.

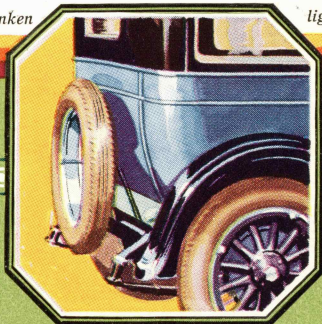
WILLYS-OVERLAND, INC., TOLEDO, OHIO, U. S. A.

GENERALREPRÆSENTANT FOR DANMARK

A/S TROLLE & YDE

Telefon 9383 · Østerfarimagsgade 28 · København Ø.

Benzintanken



ligger bagtil