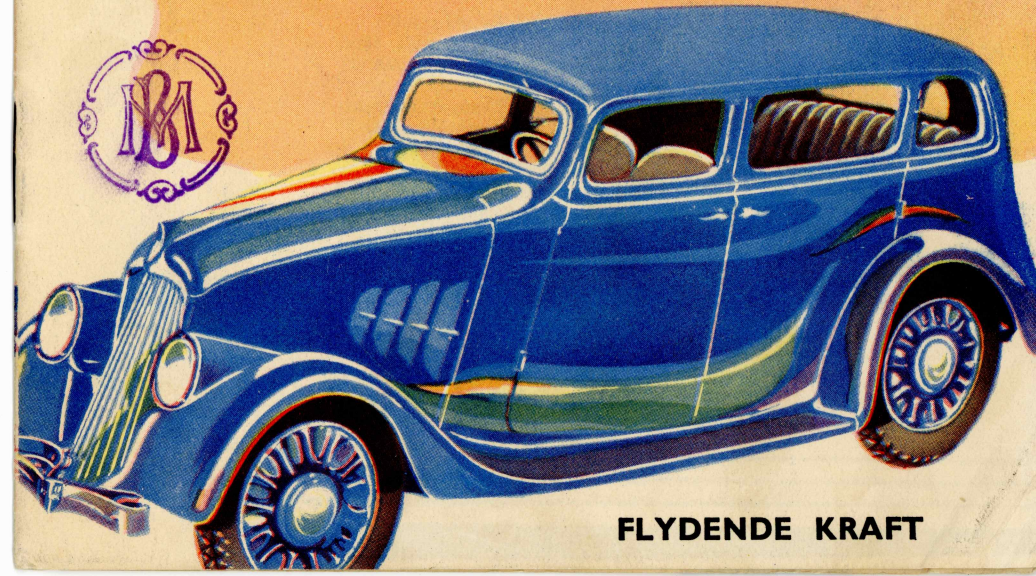
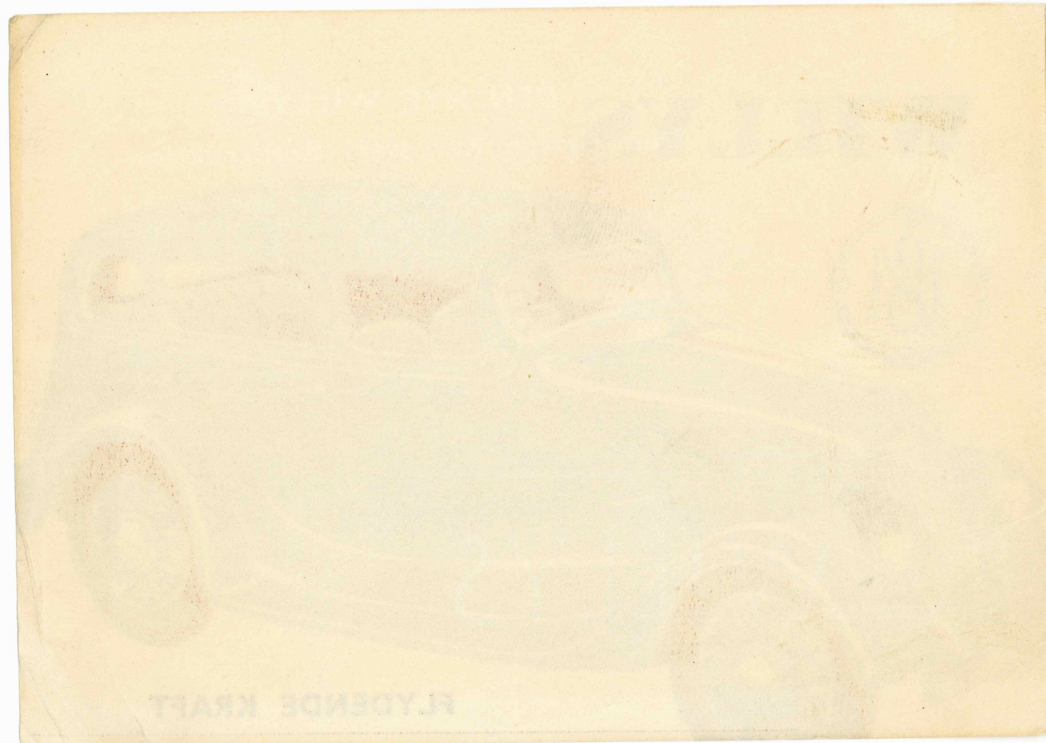


WILLYS



FLYDENDE KRAFT



FLYVENS KRAFT

DEN NYE WILLYS

Den rigtige Karosseri Konstruktion

Naar De skal vurdere den nye Willys Model 77, maa vi bede Dem om at se helt bort fra den konventionelle Opfattelse af, hvorledes et Karosseri skal se ud. For første Gang vil De finde en prisbillig Vogn, tip top moderne konstrueret efter de mest moderne Strømlinie Principper. Det er Flyvemaskine Konstruktorernes Erfaringer, der her er overført til et Automobil Karosseri, der forener moderne Skønhed med Strømlinies svævende Buer. Overalt—lige fra Lygternes skraa Indbygning i de hvælvede Skærme til Bagvognens elegante Svejning—er Konstruktionen baseret paa at kløve Luftens Modstand.





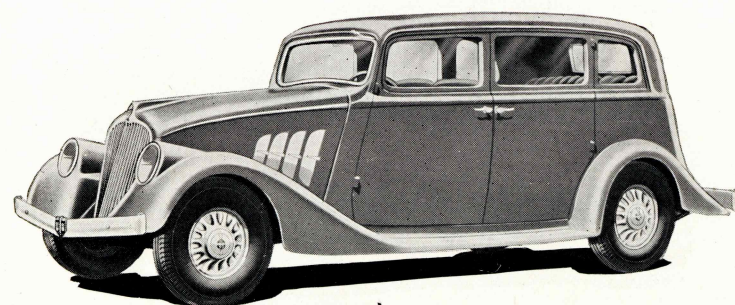
“FLYDENDE KRAFT” Den ideelle Motorophængning

Den nye 4 cylindrede Willys har en usædvanlig silkeblød Gang. Alle de Vibrationer, De ellers kender fra de 4 cylindrede Vogne, findes slet ikke i vor nye 4 cylindrede Willys, takket være Anvendelsen af den patenterede “Flydende Kraft.” Motoren faar Lov til at vugge frit i sine Bæreljer—et Forleje og et Bagleje begge af Gummi—Ekspllosionernes Rystelser bliver saaledes fuldstændig holdt borte fra Chassis og Karosseri.

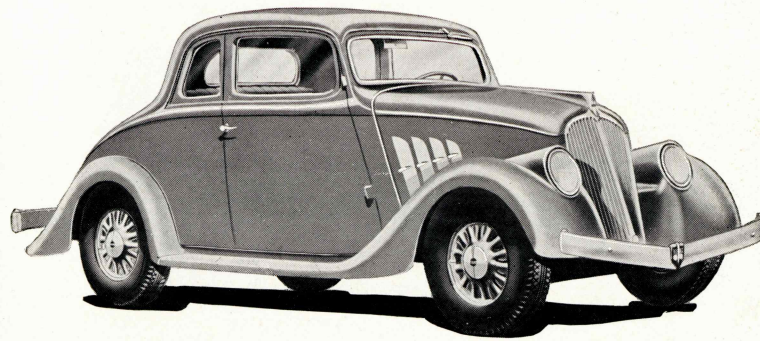
Den nye Willys Motor har en vidunderlig Tilpasningsevne ; den har en lydøs, lynhurtig Acceleration op til en Hastighed af 100-110 Km. i Timen. Willys Vognen har en forbavsende Evne til at sno sig i vanskelig Trafik. Den tager de stejleste Stigninger med en overlegen Elegance og har den største Vejstabilitet selv i de skarpeste Kurver, takket være et usædvanligt lavtliggende Tyngdepunkt. Samtidig med at Willys Vognen har en Racervogns Evne til at sluge Vejkilometre, kører den umærkeligt hen over de daarligste Veje.

Her ser De den nye Willys Sedan Model 77. Læg Mærke til hvorledes Vindskærmen og Taget svejer. Læg Mærke til Motorhjelms Bue og Projektørernes skraa Stilling. Alt samler sig i den ideelle Strømlinies fulde Effekt og Skønhed.

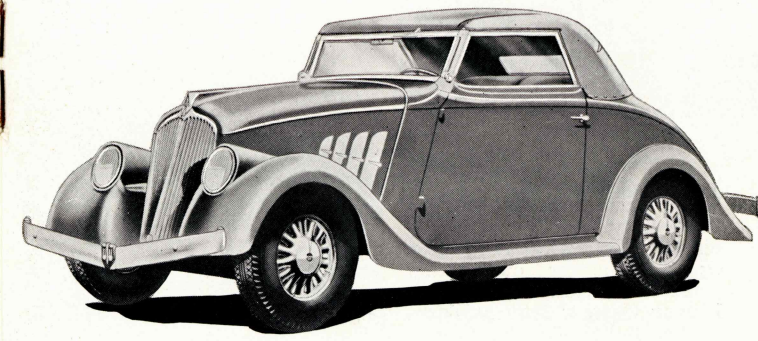
Læg Mærke til Bagvognen og Bagskærmene, der samler sig i den smukke Udsvejning, den saakaldte “Bæverhale” Facon, denne Afslutning der er saa vigtig af Hensyn til det frie “Luft-Slip” og hvorved alt, der kan fange Vinden er undgaaet.

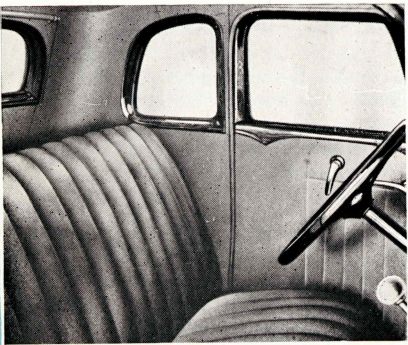
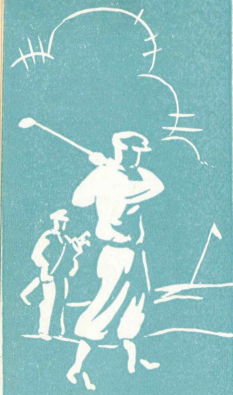


Her ser De den nye Willys Model 77 Coupe, hvor de aerodynamiske Strømlinier er gennemførte til den yderste Grænse. Flyvemaskine Konstruktøerne var de første til at indrømme Luftmodstandens kolosale Betydning og det Kraftspild, det medførte at overvinde denne. Saavel Forparti som Bagsider hvælver sig op mod Tagets højeste Punkt, saaledes at saavel Modvind som Sidevind faar frit Løb over Karosseriet, og den mest effektfulde Kløvning af Luften opnaas.



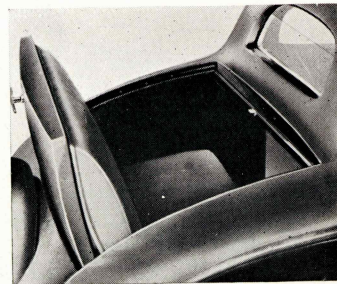
Nedenfor er den nye Willys Model 77 Cabriolet afbildet. Ogsaa her vil De lægge Mærke til, hvorledes den gennemførte Strømlinie skaber en Vogn, som er ny fra Kofanger til Kofanger, klart udtrykkende Kraft og Hastighed i sine Linier. De nydelige Sidevinduer passer kompakt i Dørene. Kalechen kan slaas op eller ned efter Behag. Naar den er slaaet op lukker den fuldstændig vind-og vandtæt. Det er den ideelle Sportsvogn i al Slags Vejr.



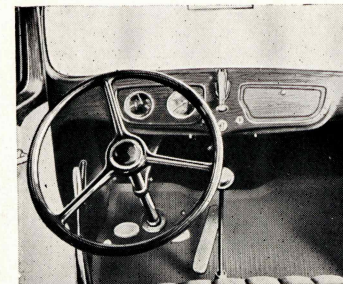


Alt er gjort for at den nye Willys skal blive den behageligste Vogn at køre i. Der er rigelig Plads i alle Karosserimodeller, og Sæderne er omhyggeligt polstrede. Ratsøjlen er indstillelig og Gearene lette at skifte.

Instrumenterne er af den saakaldte Aeroplantype, let overskuelige. For at Føreren altid kan have begge Hænder paa Rattet reguleres Projektørernes Lyskegler ved en Fodpedal anbragt ved Siden af Koblingspedalen. Ventilationsspjæld er anbragt paa begge Sider af



Torpedoen. I Instrumentbrættet findes et lille lukket Rum til Anbringelse af Kort, Handsker eller lignende. Dirkefri Aflaasning af Tændingen. Tændingsnøglen aflåser ogsaa Dørene. Rattet er af den 3-Egerde brudsikre Type. Benzintanken findes bag og rummer tilstrækkelig Benzin til 300 Km. almindelig Kørsel. Enhver Detalje i den nye Willys fortæller om Fremsynethed, Sikkerhed og økonomisk Kørsel.



Den nye Willys kan køre overalt; baade hvor store Vogne kan køre og hvor de store Vogne slet ikke kan køre. Den kan køre hurtigere end de fleste Automobilister ønsker at køre, men det er godt at vide at den kan gøre det, og gøre det billigt.



KORTFATTEDE SPECIFIKATIONER

MOTOR: 4 Cylindre. L-Type. Boring 79,3 mm, Slaglængde 111,1 mm, 2200 Kubik Centimeter.—15,6 N.A.C.C. HK. Virkelige HK 48 ved 3200 Omdrejninger. Kompressions Ratio 5,13 til 1.

MOTOROPHÆNGNING: Patenteret "Flydende Kraft" med Koblingspedal, Brems pedal og Haandbremsstang monteret vibrationsfri uafhængig af Motoren.

SMØRING: Fuld Tryksmøring til Krumtaplejer, Plejstangsejer, Knastaksel-lejer, og Fordelerkæde. Direkte Sprøjte-smøring til den øvrige Del af Motoren. Float-O Olieindsugningssystem. Kapacitet 4 Liter.

KØLESYSTEM: Celletype Køler. V-Type Facon med Gitter. Skjult Kølerpaa-fyldning. Pumpe Cirkulation. Centri-

fugal-Type Pumpe i Forbindelse med firebladet Ventilator.

CHASSIS: Dobbeltforsænket X-afstivet Ramme. Total Længde fra Kofanger til Kofanger 396,2 cm.

UDSTYR: Hydrauliske Støddæmpere for og bag. Blændfrit Vindspejl. Indbyggede Dørhaandtag. Rattet af ny bekvem og sikker Type. Benzinfiler. Automatisk Vindskærmsrensere og Førerspejl. Loftsbelysning i Sedan Model. Gummi-beklædte Pedaler. Platformet Fod-speeder.—Torpedo Ventilationsspjæld paa begge Sider. Gummi 17 × 5,00. Bagvinduet i Coupe Model til at skyde op og ned. Indbyggede Dørstopper. Rullegardin for Bagruden i lukkede Modeller. Prespumpe til Smøring af Chassiset samt sædvanligt Værktøjsæt. Kofangere for og bag.

Ændringer forbeholdes.

WILLYS OVERLAND CROSSLEY LIMITED, STOCKPORT, ENGLAND

Dansk Samlefabrik: Frederiksholms Havnevej 14, København V.
Telefon Central 1529

Ref 3387

PRINTED AT
STOCKPORT
ENGLAND

WILLYS



AERODYNAMISK KAROSSERI 193